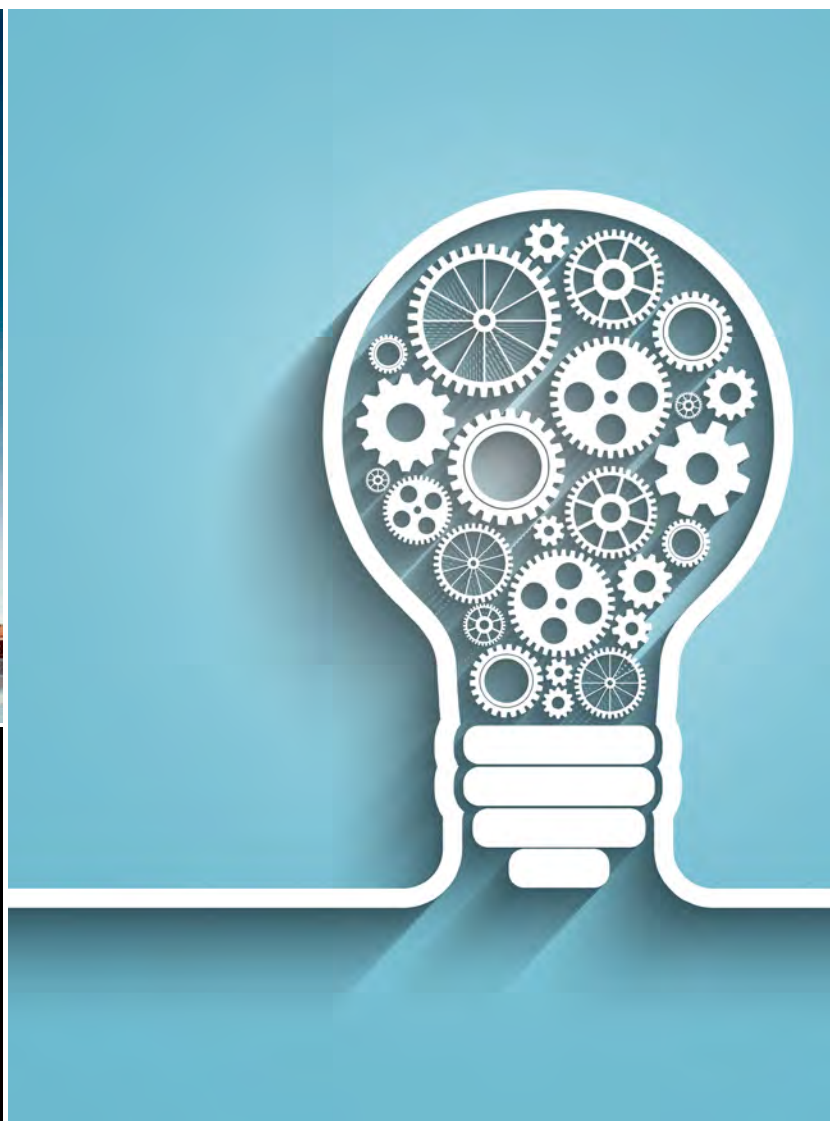
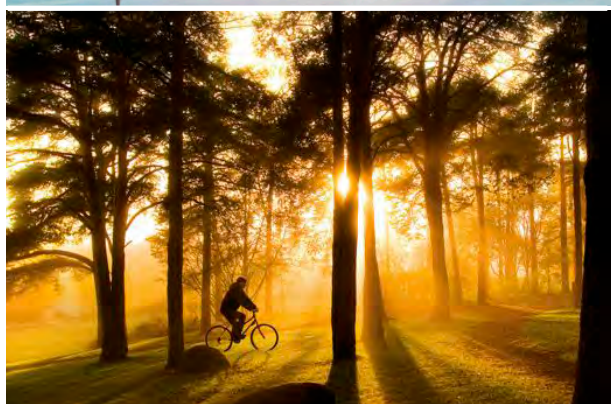
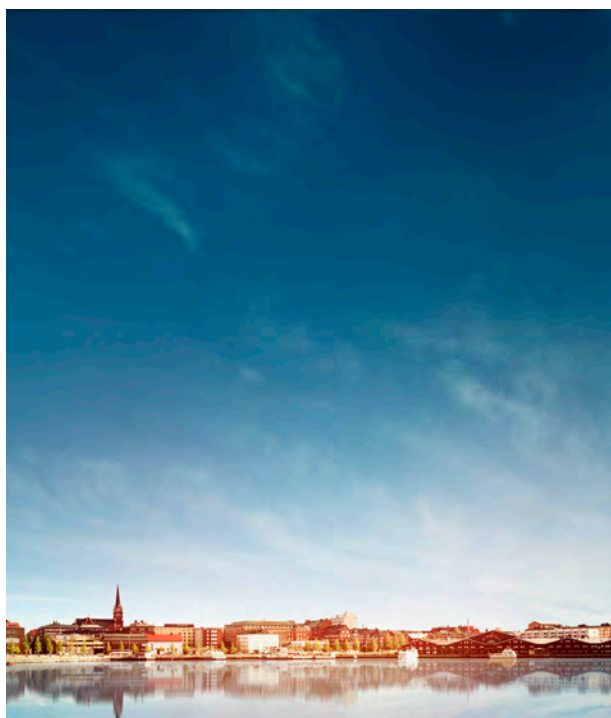




LULEÅ KOMMUN

••• Styrande dokument



Strategisk plan & budget  
2021-2023

<b>Dokumenttyp</b>	<b>Dokumentnamn</b>	<b>Fastställt</b>	<b>Giltighetstid</b>
Styrdokument	Strategisk plan & budget 2021-2023	2020-11-23	Från och med 2021-01-01
<b>Dokumentansvarig</b>	<b>Senast reviderad</b>	<b>Beslutsinstans</b>	<b>Dokument gäller för</b>
Avdelningschef planering & analys		Kommunfullmäktige	Alla nämnder & styrelser

# Innehåll

Inledning	4
Styrsystemet	4
Styrande dokument	6
Kommunens uppdrag beskrivet i processer	6
Från uppdrag till verksamhet	6
Kommunfullmäktiges utvecklingsområden 2019-2022	7
Vad är ett utvecklingsområde?	7
Ökad jämlikhet	8
Mer jämställd fördelning av makt och resurser	9
Minskad klimatpåverkan	10
Starkare ekonomi för tillväxt	11
Personalpolitiska mål	12
Arbetsgivarvarumärket	12
Ledarskapsutveckling	12
Ekonomiska mål	13
Budget utan skattehöjningar	13
Positivt årsresultat	13
Investeringarnas andel	13
Oförändrad soliditet	13
Budget 2021-2023	14
Resultatbudget	14
Balansbudget	15
Kassaflödesanalys	16
Driftbudget	17
Investeringsbudget	18
Finansiell analys av budgeten 2021-2023	20
Budgeten i förhållande till de ekonomiska målen	20
Balanskravsutredning	21
Kommunövergripande utredningsuppdrag 2020-2023	23
Sammanfattning av nämnders uppdrag, budget och verksamhet	24
Kommunstyrelsen	24
Barn- och utbildningsnämnd	27
Kultur- och fritidsnämnd	28
Miljö- och byggnadsnämnd	29
Stadsbyggnadsnämnd	30
Socialnämnd	31
Övriga nämnder	32
Luleå Kommunföretag AB med dotterbolag	33
Bilagor	35

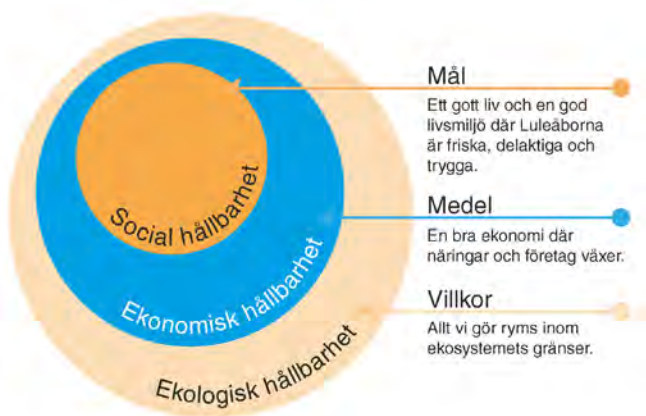
# Inledning

Strategisk plan och budget visar hur alla kommunens nämnder kommer att arbeta för fullmäktiges fyra utvecklingsområden för mandatperioden, hur budgeten fördelas samt uppdrag, verksamhet och åtaganden för de olika nämnderna och styrelserna. Dokumentet är ett styrande dokument som ger grund för uppföljningar under 2021 och årsredovisningen.

Detta är kommunens viktigaste verktyg för planering och styrning av verksamheten i det korta perspektivet (1-4 år).

## Styrsystemet En hållbar utveckling

Grunden för styrsystemet är Vision Luleå 2050 och de övergripande målen till 2050 som tillsammans med vår översiktsplan gör den långsiktiga och hållbara utvecklingen tydlig. Definitionen av hållbar utveckling är beskriven i Vision Luleå 2050. Hållbar utveckling har tre delar ömsesidigt beroende av varandra; social, ekonomisk och ekologisk hållbarhet.



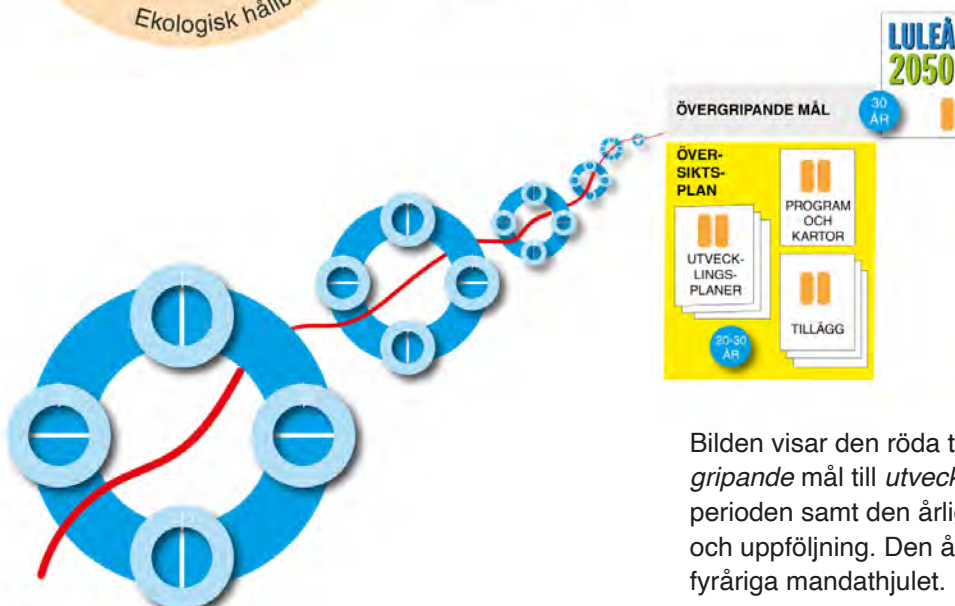
## Från globalt till lokalt

Med de nio övergripande målen visar vi också vårt sätt att omhänderta de globala målen i Agenda 2030. Vi har integrerat de internationella målen i våra lokala mål som kommunfullmäktige beslutat om. Politiker styr utifrån de mål de sätter upp och ger signaler om de resultat som de förväntar sig att kommunens verksamheter ska uppnå. Alla nio övergripande mål följs upp och redovisas i en "närvärldsrapport" varje höst.

De globala målen syftar till att leda världen till en fredlig och hållbar utveckling, de antogs i september 2015 på FN:s toppmöte i New York. De globala målen är den internationella agendan för en hållbar utveckling. Luleå kommun är deltagare i Glokal Agenda 2030 tillsammans med andra kommuner och regioner, arbetet leds av Svenska FN-förbundet.



Bilden visar förhållandet mellan våra övergripande mål till 2050 och de globala målen i Agenda 2030



Bilden visar den röda tråden från vision och övergripande mål till utvecklingsområdena för mandatperioden samt den årliga processen med planering och uppföljning. Den årliga processen ligger i det fyrfåriga mandathjulet.

## Delar i styrningen

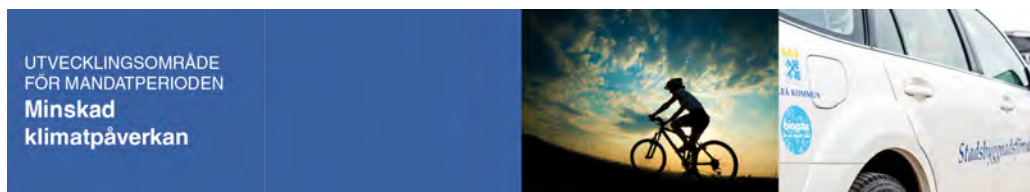
Vårt långsiktiga perspektiv från Vision Luleå 2050 och de övergripande målen tas om hand med hjälp av utvecklingsområden för mandatperioden och en årlig strategisk plan och budget.

Utvecklingsområden är politiskt prioriterade områden där kommunfullmäktige vill se en större förflyttning under mandatperioden.

Verksamhetsplaner visar de åtaganden, mål och mått som behövs för att gemensamt nå den långsiktiga utvecklingen.

## Utvecklingsområden för mandatperioden

Kommunfullmäktige beslutade i november 2018 om fyra utvecklingsområden för mandatperioden 2019–2022. De fyra var ökad jämlikhet, mer jämställd fördelning av makt och resurser, minskad klimatpåverkan och starkare ekonomi för tillväxt.



## Styrande dokument

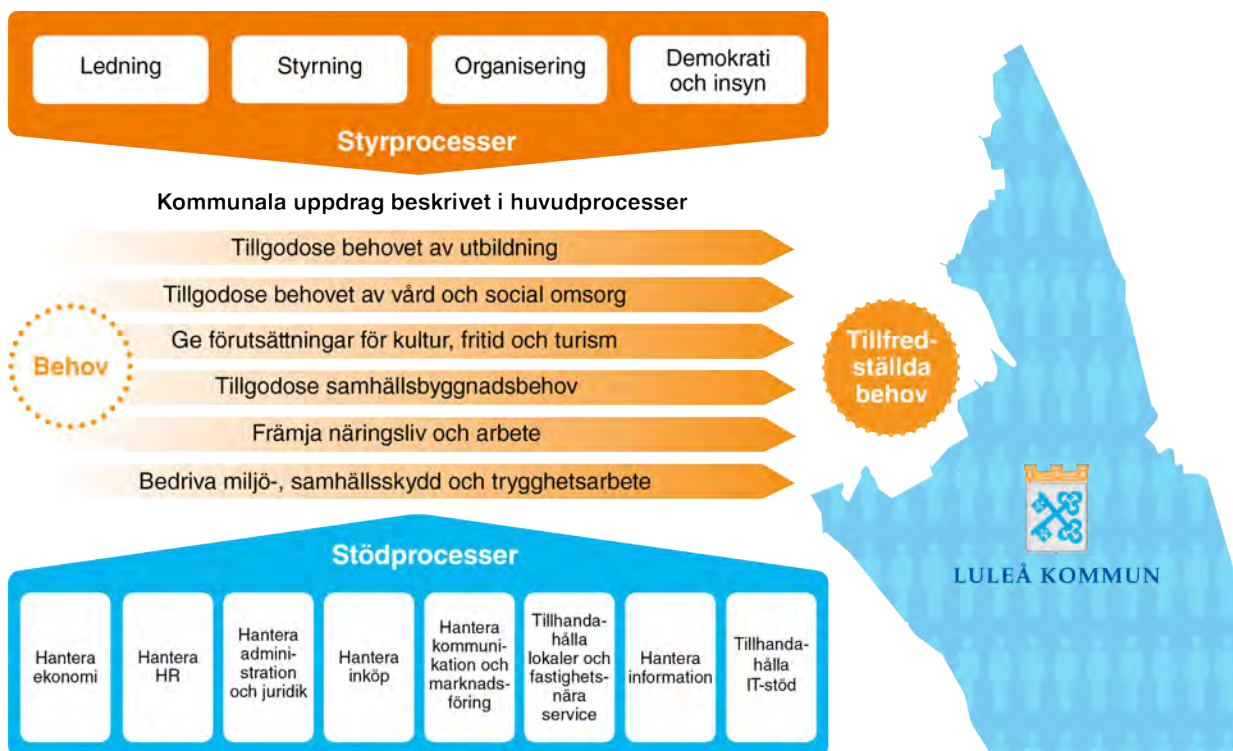
Strategisk plan och budget är ett "aktiverande" dokument som säger vad som ska uppnås för de närmaste åren. Det finns även andra styrande dokument som påverkar nämnders och styrelsers verksamhet.

Olika typer av styrande dokument i kommunen:

**Organiserande**, de som pekar ut ansvar som reglemente, direktiv och delegationsordning.

**Aktiverande**, de som säger vad som ska uppnås som översiktsplan, utvecklingsplaner, strategisk plan och budget, verksamhetsplaner, affärsplaner och andra planer (ex biblioteksplan, grönplan, avfallsplan med flera).

**Normerande**, de som säger hur vi ska tänka och göra som policys, riktlinjer, rutiner, vägledningar etc.



## Kommunens uppdrag beskrivet i processer

Bilden ovan visar en förenklad bild av hela kommunorganisationens uppdrag uppdelat i processer.

Det finns tre typer av processer som tillsammans ska göra att vi verkar för att uppfylla lagkrav, nå en hållbar utveckling och ge de välfärdstjänster som medborgarna behöver. I verksamhetsplanerna beskrivs respektive nämnds och styrelses uppdrag mer utförligt.

### Styrprocesserna beskriver

Uppdragen att leda genom olika funktioner och strukturer med till exempel ett ledningssystem och olika styrande dokument.

### Huvudprocesserna beskriver

Uppdragen att ge bättre tjänster till de vi finns till för.

## Stödprocesserna beskriver

Uppdragen som gör att arbetet fungerar effektivt.

## Från uppdrag till verksamhet

Med uppdragen beskrivna som processer som grund innehåller kommunens styrmodell också kvalitetsledning och målstyrning, som beskrivs kortfattat nedan:

**Kvalitetsledning** utvecklar verksamheternas uppdrag så att de håller avsedd kvalitet. Ett arbete som innehåller ständiga förbättringar och drivs med ett processororienterat arbetssätt.

**Målstyrning** genom kommunfullmäktiges utvecklingsområden så att större kliv tas i samverkan med utveckling och innovation. Ett arbete som bidrar till förflyttning och drivs med ett projektorienterat arbetssätt. Om resultatet innebär en utveckling av verksamheternas uppdrag inordnas projektet i det processororienterade arbetssättet och därmed i arbetet med kvalitetsledning.

# Kommunfullmäktiges utvecklingsområden 2019-2022

## Vad är ett utvecklingsområde?

Kommunfullmäktige har beslutat om fyra utvecklingsområden för mandatperioden.

Utvecklingsområdena visar vad kommunfullmäktige vill uppnå för mandatperioden. Områdena har inte riktade mål till utpekade nämnder och styrelser.

För att nå en utveckling och större förflyttning inom dessa utvecklingsområden behövs samverkan och ett gemensamt ansvarstagande som ligger på alla nämnder och styrelser. Besluten om hur utvecklingsområdena ska nås med olika åtaganden tas i nämnd och styrelse.





Bland de övergripande målen till 2050 finns fem mål som är nära kopplade till utvecklingsområdet:

*Luleås invånare har en god och jämlik hälsa*

*Luleås invånare är delaktiga i samhällets utveckling*

*Luleås invånare har ett socialt, kulturellt och fysiskt aktivt liv*

*Luleås invånare bor i ett gott grannskap*

*Luleås invånare har arbete*



Dessa mål är en del av vårt omhändertagande av de mål i Agenda 2030 som berör ökad jämlikhet.



## Utmaningar inför 2021

Med socioekonomisk hänsyn genomföra satsningar på utformning av bostadsområden, fördelning av budget, utbildning, arbete och fritid.

Fortsätta arbetet med satsningar på barn och unga i tidig ålder. Föräldrastöd är en viktig del av detta.

Säkerställa att kommunikation och dialoger i komplexa frågor sker i samverkan mellan förvaltningar och nämnder så att det blir ett helhetsperspektiv. Se till att olika grupper ges möjlighet att komma till tals.

Barnkonventionen och barnrätten implementerad med anpassade metoder för att delaktiggöra barn samt unga och få deras perspektiv.

Tillämpa och utveckla metoder och verktyg för ungas delaktighet och inflytande.

## Uppnå under mandatperioden

Öka jämlikhet i barn och ungas uppväxtvillkor.

Öka möjligheterna för unga att påverka Luleås utveckling.

Öka andelen långt från arbetsmarknaden som går till arbete eller studier.

### Några exempel från nämnders och styrelsers åtaganden

Socialt ansvarsfull upphandling

Få fler att gå till arbete eller studier efter olika insatser

Fler elever som är behöriga till gymnasieskolan

Service och gott bemötande

Fler som kan simma i årskurs 3

Färre barnfamiljer i behov av försörjningsstöd

### Uppföljning

En central uppföljning sker av utvecklingsområdet som rapporteras till kommunstyrelsen. Följande nyckeltal kommer att användas:

Barn i ekonomiskt utsatta hushåll

Ungas psykiska hälsa

Betyg i åk 9 - behöriga till yrkesförberedande program fördelat geografiskt

Unga som inte röker och som inte dricker alkohol, fördelat geografiskt

Fysisk aktiva i åk 7 fördelat geografiskt

Unga som upplever sig ha stora eller mycket stora möjligheter att föra fram sina åsikter

Personer långt från arbetsmarknaden som kommer i arbete

Långtidsarbetslösa och försörjningsstöd





Utvecklingsområdet berör nästan alla de övergripande målen till 2050. Det är särskilt sex mål som berörs men ett mer jämställt samhälle ger en aspekt att bedöma för nästan alla mål.

1  
**JÄMLIK**

2  
**DEL  
AKTIG**

3  
**AKTIV**

6  
**GRANN  
SKAP**

8  
**INNO  
VATION**

9  
**ARBETE**

Dessa mål är en del av vårt omhändertagande av målet i Agenda 2030 för jämställdhet.



Luleå kommun har undertecknat den europeiska jämställdhetsdeklarationen CEMR och har därmed jämställdhetsintegrering som en strategi som ska genomsyra alla beslut och allt genomförande.

## Utmaningar inför 2021

Fortsätta arbetet med systematisk jämställdhetsintegrering och att synliggöra fördelningen av resurser utifrån kön och prioritera insatser som påvisar en ökad jämställdhet i kommunens verksamheter.

Utifrån synliggjord fördelning av resurser analysera, tillämpa ändamålsenliga strategier och modeller samt följa upp resultat för att uppnå en ökad jämställdhet i kommunens verksamheter.

Öka kvinnors upplevelse av trygghet i offentlig miljö.

## Uppnå under mandatperioden

Jämställd service och jämställt bemötande

Jämställd resursfördelning till kvinnor, män, flickor och pojkar.

Förhindra och motverka mäns våld mot kvinnor.

### Några exempel från nämnders och styrelsers åtaganden

Upphandling med jämställdhetskrav

Jämställt bemötande i kundtjänst och fördelning av resurser i form av tjänster

Öka pojkars betygsvärden i grundskolan

Trygghet och tillgänglighet i offentlig miljö

Jämnare könsfördelning bland de som besöker badhus och deltar på bibliotekens aktiviteter

Göra jämställdhetsanalyser inför beslut

## Uppföljning

En central uppföljning sker av utvecklingsområdet som rapporteras till kommunstyrelsen. Följande nyckeltal kommer att användas:

Kvinnor som upplever trygghet i offentlig miljö

Unga kvinnor i åldersgruppen 15-35 år

UTVECKLINGSOMRÅDE  
FÖR MANDATPERIODEN  
**Minskad  
klimatpåverkan**



Bland de övergripande målen till 2050 finns två mål som är nära kopplade till utvecklingsområdet:

*Luleå har ingen påverkan på klimatet*

*Luleås invånare har ett hållbart vardagsliv*

5  
**KLIMAT**

7  
**VAR  
DAG**

Dessa mål är en del av vårt omhändertagande av de mål i Agenda 2030 som berör minskad klimatpåverkan.



Luleå har genom att skriva under EU-kommissionens Borgmästaravtal åtagit sig att vara ambitiösare än

EU:s klimatmål. Vårt mål i Borgmästaravtalet är att minska utsläppen av koldioxid med 60% mellan åren 1995 och 2030.

## Utmaningar inför 2021

Ytterligare minska utsläppen från egna resor och transporter

Skärpa kraven på upphandlade transporttjänster

Planera för att kunna bygga en infrastruktur för elfordon och fler tankställen för biogas

Minska användningen av engångsmaterial

Minska användningen av betong, stål, plast och asfalt vid investeringar

Bedöma klimatpåverkan i ett perspektiv som motsvarar investeringens användningstid

Minska energianvändningen i våra lokaler

Öka andelen vegetariska måltider som ingår i olika former av representation

Skärpa krav på minskad klimatpåverkan vid upphandling

Kommunicera arbetet för att minska klimatpåverkan

## Uppnå under mandatperioden

Halvera klimatpåverkan från egna resor och transporter.

Minska klimatpåverkan från användningen av plaster.

Långsiktiga investeringar ska bidra till en minskad klimatpåverkan.

Minska klimatpåverkan från vår måltidsverksamhet.

## Några exempel från nämnders och styrelsers åtaganden

Minska utsläppen av koldioxid från lokala resor och långväga resor i tjänsten

Fler tjänstefordon som använder biogas eller el

Minska utsläppen av koldioxid via inköpen av livsmedel

Analysera klimatpåverkan vid investeringar

Minska klimatpåverkan från användningen av plaster

## Uppföljning

En central uppföljning sker av utvecklingsområdet som rapporteras till kommunstyrelsen. Följande nyckeltal kommer att användas:

Koldioxidutsläpp från lokala resor i tjänsten

Koldioxidutsläpp från långväga resor i tjänsten

Energiandel förnybara bränslen till fordon

Användningen av plaster (utvalda konton)

Beslut om långsiktiga investeringar som har bedömd klimatpåverkan

UTVECKLINGSOMRÅDE  
FÖR MANDATPERIODEN

**Starkare ekonomi  
för tillväxt**



Bland de övergripande målen till 2050 finns två mål som är nära kopplade till utvecklingsområdet:

*Luleå är ett ledande nav för tillväxt och innovation*

*Luleås invånare har arbete*

8  
**INNO  
VATION**

9  
**ARBETE**

Dessa mål är en del av vårt omhändertagande av de mål i Agenda 2030 som berör starkare ekonomi för tillväxt.



## Utmaningar inför 2021

Tydliggöra prioriteringar inom digitalisering och innovation i syfte att nå en effektivare verksamhet

Omhänderta och stimulera innovation genom samverkan (LTU, andra kommuner)

Tillvarata all arbetskraft både för att klara kompetensförsörjning och öka jämlikheten

Tillsammans med andra (LTU, andra kommuner) tydliggöra hur Luleå kommun kan bli attraktivare för unga kvinnor

Skapa förutsättningar för näringslivetableringar

En kommunal ekonomi med balans mellan in-täkter och kostnader

## Uppnå under mandatperioden

Öka Luleås attraktionskraft för unga kvinnor 15-35 år

Minska effekterna av arbetslöshet genom att fler kommer till arbete eller studier

Effektivare verksamhet med hjälp av utveckling och innovation i samverkan

### Några exempel från nämnders och styrelsers åtaganden

Stärka den innovativa förmågan

Samordna och utveckla digitala tjänster

Minska underhållsskulden för anläggningar och byggnader

Förbättra kvaliteten för brukare

## Uppföljning

En central uppföljning sker av utvecklingsområdet som rapporteras till kommunstyrelsen. Följande nyckeltal kommer att användas:

Attraktionskraft för unga kvinnor 15-35 år

Befolkningsutveckling med utflyttning och inflyttning

Arbetsstillfällen

# Personalpolitisk inriktning

Luleå kommuns förmåga att attrahera nya medarbetare har stor betydelse för en lyckad kompetensförsörjning. Det ligger i vårt intresse att attrahera alla människor oavsett kön, etnicitet, ålder och funktionsvariationer.

Av lika stor betydelse är det att behålla befintliga medarbetare och ge dem möjlighet till utveckling som gynnar såväl verksamhet som individ. För att vara en modern organisation behöver vi ständigt tänka nytt, utveckla våra kompetenser, arbetsmetoder och främja en god arbetsmiljö. Alla medarbetare ska känna att de spelar roll varje dag.

## Arbetsgivarvarumärket

Medarbetare i Luleå kommun känner stolthet i sitt uppdrag och upplever att de spelar en viktig roll i verksamheten.

Genom att aktivt arbeta med vår interna stolthet på våra arbetsplatser, ska våra medarbetares förståelse för sitt bidrag till att Luleå kommun kan lösa sitt uppdrag öka.

## Ledarskapsutveckling

### Tydligt, sammanhållet och utvecklande ledarskap i Luleå kommun

Utgångspunkter för chef- och ledarutveckling i Luleå kommun är att det ska utgå från vetenskap och beprövad erfarenhet. Chefer ska ges möjlighet att utveckla sin roll så att det matchar behov och förändringstakt utifrån uppdrag som chef i kommunal verksamhet.



# Långsiktigt finansiella mål

De ekonomiska målen finns i en policy "God ekonomisk hushållning och resultatutjämningsreserv" som beslutades 2014. Syftet med policyn är att svara upp till kommunallagens krav på riktlinjer om god ekonomisk hushållning.

De långsiktiga finansiella målen som finns i policyn syftar till att nå en god ekonomisk hushållning.

## Budget utan skatthöjningar

En balanserad budget och flerårsplan utan skatthöjning.

Resultatet bör vara tillräckligt stort så att motsvarande servicenivå kan garanteras även för nästkommande generation utan att den ska behöva höja skatten.

### Uppföljning

En central uppföljning sker och rapporteras till kommunstyrelsen. Följande nyckeltal kommer att användas:

Kommunal skattesats

## Positivt årsresultat

Årsresultatets andel av skatteintäkter och statsbidrag ska uppgå till minst 2 %.

Överskottet behövs för att långsiktigt kunna finansiera ny- och reinvesteringar av anläggningstillgångar, finansiera pensionsåtaganden samt ha en beredskap för oförutsedda kostnader.

### Uppföljning

En central uppföljning sker och rapporteras till kommunstyrelsen. Följande nyckeltal kommer att användas:

Årsresultatets andel av skatter och statsbidrag (%)

Utveckling av verksamhetens nettokostnader (%)

Nettokostnadsandel (%)

## Investeringarnas andel

Nettoinvesteringarnas andel av skatteintäkter och statsbidrag bör ej överstiga 10 %.

Höga investeringsnivåer ökar sårbarheten i kommunens ekonomi när behovet av lånefinansiering ökar. Lånefinansiering av investeringar innebär på sikt ökade finansiella kostnader som tar resurser från verksamheterna.

### Uppföljning

En central uppföljning sker och rapporteras till kommunstyrelsen. Följande nyckeltal kommer att användas:

Nettoinvesteringarnas andel av skatteintäkter och statsbidrag

## Oförändrad soliditet

Soliditeten skall vara oförändrad.

Soliditet är ett nyckeltal som används för att mäta den finansiella styrkan i ett långsiktigt perspektiv. Soliditeten anger hur stor del av tillgångarna som finansierats med eget kapital.

### Uppföljning

En central uppföljning sker och rapporteras till kommunstyrelsen. Följande nyckeltal kommer att användas:

Soliditet enligt balansräkningen (%)

Soliditet inklusive pensionsförpliktelser (%)

# Budget 2021-2023

## Resultatbudget

Resultatbudgeten visar på ett positivt resultat för år 2021 med 68 mkr. För år 2022 blir det budgeterade resultatet positivt med 2 mkr och för år 2023 blir resultatet negativt med 69 mkr.

Verksamhetens nettokostnader före finansiella poster visar på att år 2022 och 2023 blir nettokostnaderna för verksamheten högre än intäkterna av skatt, generella statsbidrag och utjämning med 36 mkr respektive 98 mkr.

RESULTAT- BUDGET (mkr)	Budget 2021	Plan 2022	Plan 2023
Nettokostnader	-4 492	-4 618	-4 775
Avskrivningar	-394	-417	-436
<b>Verksamhetens nettokostnader</b>	<b>-4 886</b>	<b>-5 035</b>	<b>-5 211</b>
Skatteintäkter	4 204	4 341	4 497
Generella statsbidrag och utjämning	709	658	616
<b>Verksamhetens resultat</b>	<b>27</b>	<b>-36</b>	<b>-98</b>
Finansiella intäkter	52	52	52
Finansiella kostnader	-11	-15	-23
<b>Årets resultat</b>	<b>68</b>	<b>2</b>	<b>-69</b>

Luleå kommun har ett långsiktigt finansiellt mål om att årsresultatets andel av skatt och statsbidrag ska vara 2 %. Utifrån de ekonomiska utmaningarna kommande år har budgetutskottet beslutat att för år 2022 ska resultatmålet vara 1 % (50 mkr) och 1,5 % (75 mkr) för 2023. För år 2024 är planen att resultatmålet åter ska vara 2 % (100 mkr).

För att nå dessa mål krävs effektiviseringar och i samband med strategisk plan och budget 2020-2022 beslutades det om ett kommunövergripande utredningsuppdrag (se avsnitt "Kommunövergripande utredningsuppdrag").

Tabellen nedan visar budgeterat resultat i förhållande till de beslutade resultatmålen för respektive år. Raden "Kommun- övergripande utredningsuppdrag" visar behov av effektivisering för att resultatmålen ska nås.

RESULTATBUDGET (mkr)	Budget 2021	Plan 2022	Plan 2023
Årets resultat enligt resultatbudget (se tabell vänster spalt)	68	2	-69
Planerat årsresultat enligt beslutat resultat- mål för respektive år	*	50	75
<b>Kommunövergri- pande utrednings- uppdrag för att nå resultatmål (behov av effektivisering)</b>	<b>0</b>	<b>48</b>	<b>144</b>

\* Inget separat resultatmål finns beslutat för 2021 utöver fastställda riktlinjer för god ekonomisk hushållning.

## Verksamhetens nettokostnader

Förvaltningsars/nämnders kommunbidrag för åren 2021–2023 baseras på förutsättningarna enligt plan 2020–2022. Kommunbidragen har räknats upp med ett vägt prisindex. Övriga justeringar av kommunbidragen beror på tidigare fattade beslut samt prioritering av nya framförda behov. I kommunbidragen saknas anslag för löneökningar. Ett anslag för löneökningar har skapats på finansförvaltningen som kommer att fördelas ut i takt med att löneavtalens effekter blir kända. I kommunbidragen finns internt personalomkostnadspålägg samt kapitalkostnader för anläggningstillgångar budgeterat. På finansförvaltningen budgeteras de externa kostnaderna för pensioner, arbetsgivaravgifter, avskrivningar mm.

## Skatteintäkter

Utdebiteringen för år 2021 uppgår till 22,50 kronor per skattekrona (1 skattekrona=100 kr). Målet för åren 2022 och 2023 är en oförändrad utdebitering.

Som underlag för skatteintäktsberäkningen ligger SKR:s prognos i augusti 2021. Skatteintäktsberäkningen bygger också på att folkmängden ökar med 400 personer per år under 2021-2023.

## *Generella statsbidrag*

Inför 2021 har en permanent höjning av de generella statsbidragen beslutats vilket för Luleå kommun motsvarar 66 mkr. Det finns även förslag i en budgetproposition om en tillfällig ökning av de generella statsbidragen som för 2021 motsvarar 53 mkr och för 2022 cirka 26 mkr.

## *Finansiella intäkter och kostnader*

Räntekostnaderna minskar i jämförelse med föregående plan. Detta beror på att räntekostnaderna

på pensionsskulden beräknas bli lägre samtidigt som räntenivåerna på extern upplåning är fortsatt låg. Kommunen har inte heller behövt låna fullt ut till beräknad nivå.

## *Utdelning från Luleå kommunföretag AB*

Kommunen har i sin budget räknat in en utdelning från Luleå Kommunföretag AB med 35 mkr årligen för åren 2021-2023. Sammanlagt innebär detta en utdelning från de kommunala bolagen med 105 mkr för perioden.



## Balansbudget

Balansbudgeten visar kommunens beräknade tillgångar samt eget kapital och skulder vid utgången av respektive år.

BALANSBUDGET (mkr)	Budget 2021	Plan 2022	Plan 2023
<b>Tillgångar</b>			
<b>Anläggningstillgångar</b>			
Materiella anläggningstillgångar	7 594	7 876	8 015
Finansiella anläggningstillgångar	78	78	78
<b>Summa anläggningstillgångar</b>	<b>7 672</b>	<b>7 954</b>	<b>8 093</b>
<b>Omsättningstillgångar</b>			
Övriga omsättningstillgångar	450	450	450
Kassa och bank	4	4	4
<b>Summa omsättningstillgångar</b>	<b>454</b>	<b>454</b>	<b>454</b>
<b>SUMMA tillgångar</b>	<b>8 126</b>	<b>8 409</b>	<b>8 547</b>
<b>Eget kapital, avsättningar och skulder</b>			
<b>Eget kapital</b>	<b>5 465</b>	<b>5 468</b>	<b>5 400</b>
Eget kapital - därav årets resultat	68	2	-69
Eget kapital – resultatutjämningsreserv		0	0
<b>Avsättningar</b>			
Avsättningar - avsatt till pensioner	373	415	450
Avsättningar - övriga avsättningar	52	52	52
<b>Summa avsättningar</b>	<b>425</b>	<b>467</b>	<b>502</b>
<b>Skulder</b>			
Skulder - upplåning (lång- och kortfristig)	1 376	1 612	1 784
Skulder - övriga kortfristiga skulder	861	861	861
<b>Summa skulder</b>	<b>2 237</b>	<b>2 473</b>	<b>2 644</b>
<b>Summa eget kapital, avsättningar och skulder</b>	<b>8 126</b>	<b>8 409</b>	<b>8 547</b>
<b>PANTER OCH ANSVARFÖRBINDELSER</b>			
Panter	0	0	0
Pensionsförpliktelser	1 501	1 429	1 378
Övriga ansvarsförbindelser	2 312	2 312	2 312
<b>SUMMA panter och ansvarsförbindelser</b>	<b>3 813</b>	<b>3 741</b>	<b>3 690</b>



## Kassaflödesanalys

Kassaflödesanalysen visar kommunens beräknade finansiella flöden under perioden 2021-2023.

Tabellen nedan visar att för att säkerställa kassaflödet så krävs en nettoupplåning på 662 miljoner kronor för perioden 2021-2023.

<b>KASSAFLÖDESANALYS (mkr)</b>	<b>Budget 2021</b>	<b>Plan 2022</b>	<b>Plan 2023</b>
<b>Den löpande verksamheten</b>			
Årets resultat	68	2	-69
Justering för avskrivningar	394	416	436
Justering för förändring avsatt till pensioner	26	42	35
Justering för övriga ej likviditetspåverkande poster	0	0	0
<b>Kassaflöde från den löpande verksamheten</b>	<b>488</b>	<b>460</b>	<b>402</b>
<b>Investeringsverksamheten</b>			
Investering i materiella anläggningstillgångar	-738	-699	-575
Försäljning av materiella anläggningstillgångar	0	0	0
<b>Kassaflöde från investeringsverksamheten</b>	<b>-738</b>	<b>-699</b>	<b>-575</b>
<b>Finansieringsverksamheten</b>			
Nyupptagna lån	250	239	173
Amorteringar	0	0	0
<b>Kassaflöde från finansieringsverksamheten</b>	<b>250</b>	<b>239</b>	<b>173</b>
<b>Årets kassaflöde</b>	<b>0</b>	<b>0</b>	<b>0</b>

För att klara av kortfristiga svängningar i kassaflödet används ett koncernvalutakontosystem till vilken det är kopplat en checkkredit som kan nyttjas vid en kortsiktig likviditetsbrist för kommunkoncernen.

## Driftbudget

För beräkning av nämndernas kommunbidrag finns ett antal utgångspunkter. Det är det finansiella målen enligt policy om god ekonomisk hushållning och en befolkningsprognos för planperioden, baseras på en befolkningstillväxt om 400 personer per år. I nämndernas ramar ges en kompensation för pris- och löneökningar där löneökningar kompenseras i efterhand från en central löneöversynsbudget. Därutöver ges även demografiskt motiverade förändringar för äldreomsorgen och utbildningsverksamheten. Detta för att andelen äldre i befolkningen ökar och andelen barn minskar. Pensioner och skatter beräknas utifrån prognoser från KPA Pension respektive Sveriges Kommuner och Regioner (SKR) och finansieringsprincipen ska gälla gentemot nämnd vid statliga förändringar av de generella statsbidragen.

För varje nämnd/förvaltning ska en resultatutjämningsfond (RUF) finnas för hantering av årliga över- och underskott.

Därutöver har nämndernas kommunbidrag förändrats utifrån politiska prioriteringar under beredningen av budgeten.

Större förändringar av nämndernas kommunbidrag för 2021–2023 är:

- Kommunstyrelsen tillförs 1 mkr per år 2021-2023 för ett arbete med större företagsetableringar.
- Demografiska tillskott ges till äldreomsorgen med 4 mkr för 2021, 10 mkr för 2022 och 37 mkr för 2023. Utbildningsverksamheterna har fått ett demografiskt avdrag med 20 mkr för 2021, 43 mkr för 2022 och med 44 mkr för 2023.
- Barn- och utbildningsnämnden har fått ett reducerat effektiviseringskrav med 18 mkr för 2021, 39 mkr per år för 2022 samt 2023.
- En ny modell för kompensation av kostnader för förändrad volym med anledning av exploatering, markanskaffning och markförsäljning har tagits fram. Volymförändringen ger ett tillskott till stadsbyggnadsnämnden med 2 mkr per år för år 2021–2023.
- Kultur- och fritidsnämndens effektivisering för 2021 delas upp och halva effektiviseringen utförs 2022 (4,7 mkr).
- Kultur- och fritidsnämnden tillförs 750 tkr för 2021 och 500 tkr för 2022 för verksamheten på Navet.
- Satsningar på innovation och utveckling fortsätter även 2023 med en beräknad kostnad på 20 mkr.
- Driftkostnader för Stadsöskolan finns inräknad inom finansförvaltningen med 10 mkr för år 2023.
- Driftkostnader för Hertsö badhus finns inräknad inom finansförvaltningen med 4 mkr år 2022 samt 13 mkr år 2023.
- Stadsbyggnadsnämnden har fått en utökad budget med 3 mkr per år avseende reinvesteringar i gator och vägar. Tillskottet är en återföring av den del av ramarna som justerades inför 2020 kopplat till komponentindelningen av anläggningstillgångar för gator och vägar. Budgetförstärkningen kommer att användas för att räkna om avskrivningstiden för komponenten "topp" som kommer avskrivas snabbare för att på så sätt frigöra utrymme att reinvestera för.
- På grund av ändrade redovisningsprinciper för detaljplaner får stadsbyggnadsnämnden en utökad ram med 8 mkr år 2021, 6 mkr år 2022 samt 4 mkr år 2024.

I nämndernas budgetramar 2021-2023 saknas anslag för löneökningar. Beloppet för detta finns på ett centralt anslag och kommer att fördelas ut i takt med att löneavtalens effekter blir kända. Internrättan är beräknad till 1,25 % per år.

I tabellen på nästa sida redovisas de budgetramar inom vilka respektive nämnd/förvaltning ska bedriva sin verksamhet.

<b>DRIFTBUDGET (tkr)</b>	<b>Budget 2021</b>	<b>Plan 2022</b>	<b>Plan 2023</b>
<b>Nämnd/förvaltning</b>			
KS/Kommunstabben	259 413	263 085	248 688
KS/Arbetsmarknadsförvaltning	101 709	100 962	101 655
KS/Räddningstjänst	65 223	63 441	63 682
KS/Kollektivtrafik	128 187	130 902	133 784
Barn- och utbildningsnämnd	1 856 532	1 860 655	1 871 660
Kultur- och fritidsnämnd	321 576	321 492	325 574
Miljö- och byggnadsnämnd	22 954	22 669	22 684
Socialnämnd	1 732 398	1 750 789	1 787 875
Stadsbyggnadsnämnd	201 937	196 406	196 554
Kommunrevisionen	2 780	2 799	2 862
Valnämnd	201	1 810	221
Överförmyndarnämnd	9 648	9 744	9 934
<b>Summa nämnder</b>	<b>4 702 558</b>	<b>4 724 754</b>	<b>4 765 173</b>
<b>Finansförvaltning</b>			
Pensioner, löneskuld, arbetsgivaravgift mm	1 269 678	1 433 328	1 580 285
Avskrivningar	394 331	416 604	436 351
Kommunstyrelsens anslag för näringsbefrämjande åtgärder	10 000	10 000	10 000
Medel för strategiska utvecklingsinsatser	14 000	14 000	14 000
Kommunfullmäktiges medel för oförutsedda behov	3 000	3 000	3 000
Kommunstyrelsens medel för oförutsedda behov	854	867	880
Evenemangspott	2 000	2 000	2 000
Tillfälliga poster	-11 000	-8 000	21 000
Internt återförda kostnader	-1 499 453	-1 561 947	-1 621 244
<b>Verksamhetens nettokostnader</b>	<b>4 885 968</b>	<b>5 034 606</b>	<b>5 211 445</b>

## Investeringsbudget

Totalt under perioden 2021–2023 beräknas kommunen investera för 2 012 mkr. Det motsvarar en genomsnittlig investeringsnivå under perioden på 13,4 % av skatter och statsbidrag vilket är 3,4 procentenheter högre än uppställt mål, som bör ligga under 10%.

<b>INVESTERINGS- BUDGET (mkr)</b>	<b>Budget 2021</b>	<b>Plan 2022</b>	<b>Plan 2023</b>
Investeringsutgifter	738	699	575
Investeringsinkomster	-	-	-
<b>Nettoinvesteringar</b>	<b>738</b>	<b>699</b>	<b>575</b>
varav avgiftsfinansierat	241	252	263

Ramanslaget för investeringar i fastigheter och infrastruktur ska tillgodose nämndernas utökade lokalbehov, underhåll av fastigheter, VA samt underhåll av vägar och parker. Stadsbyggnadsnämnden har det samordnade ansvaret för utförandet. Nämndernas egna verksamhetsrelaterade investeringar och nyinvesteringar redovisas i respektive nämnds investeringsram.

## Större satsningar 2021–2023

### *Exploatering och infrastruktur*

- Exploatering av nya arbetsplatsområden sker till största delen inom områdena Hertsöfältet och Dalbo.
- Nya bostadsområden som är under utbyggnad, bland annat Dalbo och Kronandalen.
- Omfattande investeringsbehov inom vatten och avlopp, framförallt Östra länken och Råneå.
- Investeringar inom gator, vägar, broar, viadukter, belysning, park och lekplatser.

### *Lokaler*

- Ny-, till- och ombyggnader av verksamhetslokaler, bland annat:
  - Stadsöskolan – tillbyggnad
  - Gruppbestäder
  - Räddningsstation (se tabell under Större projekt)
  - Hertsö badhus (se tabell under Större projekt)
- Reinvesteringar i kommunens fastigheter (ventilation, myndighets- och lagkrav samt övriga förbättringar och ombyggnationer).

### *Övriga satsningar*

- IT området
- Rullskidbana på Ormberget
- Utveckling av Örnäsets idrottsplats
- Fordon inom räddningstjänsten

NETTOINVESTERINGAR (Tkr)	Budget 2021	Plan 2022	Plan 2023
<b>Skattefinansierade investeringar</b>			
Större projekt	137 000	32 000	
Exploatering	1 200	22 300	12 150
Verksamhetsanpassningar	11 250	5 000	5 000
Nyinvesteringar	175 450	212 200	114 950
Reinvesteringar	172 400	175 400	179 900
<b>Summa skattefinansierade investeringar</b>	<b>497 300</b>	<b>446 900</b>	<b>312 000</b>
Avgiftsfinansierade investeringar	240 700	252 100	263 000
<b>Summa totala nettoinvesteringar</b>	<b>738 000</b>	<b>699 000</b>	<b>575 000</b>

*Begreppsförklaringar:*

*Större projekt är framtidsriktade, större investeringar (utöver insatser under exploatering).*

*Exploatering är insatser för nya bostadsområden och arbetsplatsområden med tydlig koppling till befolkningsutvecklingen.*

*Verksamhetsanpassningar är för att möta förändrade behov i kommunens verksamheter.*

*Nyinvesteringar är för nya satsningar i befintlig infrastruktur*

*Reinvesteringar är för investeringar i befintliga anläggningar och utrustning för att säkerställa funktionen och bevara värdet på kommunens infrastrukturer.*

# Finansiell analys av budgeten 2021-2023

## Budgeten i förhållande till de långsiktiga finansiella målen

I kommunfullmäktiges policy för god ekonomisk hushållning har följande långsiktiga finansiella mål fastställts:

### En balanserad budget

Resultaten för åren 2021 och 2022 svarar upp mot det lagstadgade balanskravet men inte mot egna finansiella mål. Dock uppnås inte det lagstadgade balanskravet för året 2023 till följd av ett budgeterat minusresultat. Till detta tillkommer höga nettoinvesteringar och en minskad soliditet vilket gör bedömningen att målet inte uppnås under planperioden.

### Flerårsplan utan skattehöjning.

Utdebiteringen för år 2021 uppgår till 22,50 kronor per skattekrona (1 skattekrona=100 SEK). Målet för åren 2022 och 2023 är oförändrad utdebitering.

Tillsammans med landstingets utdebitering ligger den totala utdebiteringen (exkl avgift till Svenska kyrkan) på 33,84 kronor per skattekrona.

### Årsresultatets andel av skatteintäkter och statsbidrag ska uppgå till minst 2 %

Resultaten under 2021, 2022 och 2023 har budgeterats till 68 mkr (1,4 %), 2 mkr (0 %) respektive -69 mkr (-1,3 %). Målet uppnås inte under planperioden.

Utifrån de ekonomiska utmaningarna kommande år har budgetutskottet beslutat att för år 2022 ska resultatmålet vara 1 % (50 mkr) och 1,5 % (75 mkr) för 2023. För år 2024 är planen att resultatmålet åter ska vara 2 % (100 mkr).

### Nettoinvesteringarnas andel av skatteintäkter och statsbidrag bör inte överstiga 10 %

De planerade investeringarna för åren 2021–2023 uppgår till totalt 2 012 mkr. De beräknas under 2021 uppgå till 738 mkr, för 2022 till 699 mkr och för 2023 till 575 mkr. Den genomsnittliga investeringsnivån under perioden ligger därmed på 13,4 % av skatter och statsbidrag vilket är 3,4 procentenheter högre än uppställt mål. Målet bedöms inte uppnås under planperioden.

### Soliditeten ska vara oförändrad

Under 2021-2023 kan inte investeringarna helt finansieras med egna medel vilket medför en ökad nyupplåning om 250 mkr år 2021, 239 mkr år 2022 och 173 mkr år 2023. Soliditeten som i 2019 års bokslut uppgick till 67,9 % beräknas vid 2023 års slut uppgå till 63,2 %. Målet bedöms inte uppnås under planperioden.

FINANSIELLA NYCKELTAL	LÅNGSIK-TIGT MÅL	Budget 2021	Plan 2022	Plan 2023
Utveckling av skatteintäkter och statsbidrag (%)		0,2 %	1,75 %	2,28 %
Utveckling av verksamhetens nettokostnader (%)		1,88 %	0,49 %	0,88 %
Nettokostnadsandel (verksamhetens nettokostnader/ skatteintäkter + statsbidrag, %)		99,4 %	100,7 %	101,9 %
Årsresultatets andel av skatter och statsbidrag	2%	1,4 %	0,0 %	-1,3 %
Nettoinvesteringarnas andel av skatteintäkter och statsbidrag	10%	15,0 %	14,0 %	11,2 %
Kommunal skattesats (SEK)	oförändr	22,50	22,50	22,50
Soliditet enligt balansräkningen (%)	oförändr	67,2 %	65,0 %	63,2 %
Soliditet inkl samtliga pensionsförpliktelser (%)		48,7 %	48,0 %	47,0 %

Nettokostnadsökning kommer enligt beräkningar ge en kostnadsökning under planperioden på 6,7 % samtidigt som utvecklingen av skatter och statsbidrag ökar med 4,1 % under samma period. Verksamhetens nettokostnad beräknas därmed öka mer än skatter och statsbidrag under perioden.

## Balanskravsutredning

Enligt kommunallagen ska kommunens intäkter vara högre än de totala kostnaderna, det uttrycks i det så kallade balanskravet. Om ett underskott uppstår efter balanskravsutredning så måste detta kompenseras med överskott inom en treårsperiod. Vid beräkning av balanskravsresultatet ska vissa

resultatposter inte tas med, exempelvis vissa realisationsvinster på anläggningstillgångar. I budgeten för 2021–2023 finns det inga planerade realisationsvinster på anläggningstillgångar.

Enligt Luleå kommuns riktlinjer för god ekonomisk hushållning och resultatutjämningsreserv får den del av årets resultat som efter balanskravsjusteringar, överstiger 1 % av skatteintäkter och statsbidrag avsättas till en resultatutjämningsreserv (RUR). Om kommunen har ett negativt eget kapital, inklusive ansvarsförbindelsen för pensionsförpliktelser, får det resultat som överstiger 2 % avsättas. Medel från RUR får i så fall användas för att nå upp till ett nollresultat.

BUDGETERAD BALANSKRAVSUTREDNING (mkr)	Budget 2021	Plan 2022	Plan 2023
Årets resultat	68	2	-69
<b>Årets resultat efter balanskravsjusteringar</b>	<b>68</b>	<b>2</b>	<b>-69</b>
Avsättning till resultatutjämningsreserv	19	0	0
Användning av medel från resultatutjämningsreserv	-	-	69
<b>Balanskravsresultat</b>	<b>68</b>	<b>2</b>	<b>0</b>

RESULTATUTJÄMNINGSRESERV (mkr)	Budget 2021	Plan 2022	Plan 2023
Ingående värde	1 158	1 177	1 177
Avsättning till resultatutjämningsreserv	19	0	0
Användning av medel från resultatutjämningsreserv	0	0	-69
Utgående värde	1 177	1 177	1 108

<b>PENSIONS FÖRPLIKTELSE R (mkr)</b>	<b>Budget 2021</b>	<b>Plan 2022</b>	<b>Plan 2023</b>
<b>Kortfristig skuld</b>			
Avgiftsbestämd ålderspension	122	126	131
Upplupen särskild löneskatt	30	31	32
<b>Avsättning</b>			
Pensionsförpliktelser intjänade 1998 och framåt inkl. särskild löneskatt	329	365	392
<b>Ansvarsförbindelse</b>			
Pensionsförpliktelser intjänade före 1998, inkl. särskild löneskatt	1 505	1 433	1 382
<b>Summa pensionsförpliktelser</b>	<b>1 986</b>	<b>1 955</b>	<b>1 937</b>



# Kommunövergripande utredningsuppdrag 2020-2023

I kommunfullmäktiges beslut av den förra strategiska planen och budget hösten 2019 ingick ett särskilt kommunövergripande uppdrag till kommundirektören för planperioden 2020-2022. Det förlängs till och med 2023 på grund av de finansiella målen.

Uppdraget ska genomföras med samtliga förvaltningar och utgå från följande principer:

- Särskilt utreda effektiviseringsmöjligheter utifrån kostnadsjämförelser där Luleå kommun ligger högre än jämförbara kommuner
- Freda insatser som är avgörande för jämlika uppväxtvillkor för barn och ungas samt möjligheten att attrahera unga människor till Luleå, särskilt unga kvinnor

- Så långt som möjligt samordna resurser för god kostnadseffektivitet, såväl inom koncernen som med andra kommuner
- Göra en hållbarhetsbedömning av samtliga förslag till effektiviseringar och besparingar

Därutöver ska kommundirektören särskilt utreda och lägga förslag rörande utvecklingsområdet "minskad klimatpåverkan".

Arbete med ytterligare effektiviseringar ska särskilt fokusera på den administrativa överbyggnaden.

För att nå resultat måste alla verksamheter delta aktivt och samordnat i arbetet med att ta fram och genomföra åtgärder.



# Sammanfattning av nämnders uppdrag, budget och verksamhet

I nedanstående stycken redovisas en kortare sammanfattning av det som nämnder och styrelser rapporterat från sin verksamhetsplanering. Den fullständiga versionen finns i respektive nämnds verksamhetsplan.

## Kommunstyrelsen

### Uppdrag

Styrelsen ska leda och samordna kommunens angelägenheter och ha uppsikt över övriga nämnder, eventuella gemensamma nämnders verksamhet, kommunala bolag, kommunalförbund som kommunen är medlem i samt kommunala stiftelser och föreningar. Kommunstyrelsen har ett övergripande ansvar för att besluten från kommunfullmäktige verkställs på bästa sätt, och därmed ett ansvar för hela kommunens utveckling och ekonomiska ställning.

Kommunstyrelsen som nämnd ska inom sitt område se till att verksamheten bedrivs i enlighet med de mål och riktlinjer som fullmäktige har bestämt samt de bestämmelser i lag eller annan författning som gäller för verksamheten. De ska också se till att den interna kontrollen är tillräcklig och att verksamheten bedrivs på ett i övrigt tillfredsställande sätt.

## Kommunstabens

### Uppdrag

Kommunstabens stödjer kommunstyrelsen och kommunfullmäktige i deras uppdrag att styra, leda och samordna all verksamhet.

Staben ger också service och support till förvaltningarna och de kommunala bolagen i syfte att underlätta deras administrativa vardag.

Kommunstabens verksamhet styrs huvudsakligen av kommunallagen men även av kommunstyrelsens reglemente.

Exempel:

- Planera, leda och samordna utformningen av övergripande och strategiska mål, riktlinjer och ramar för styrningen av hela den kommunala verksamheten
- Följa att de av kommunfullmäktige fastställda målen och planerna för verksamheten och ekonomin efterlevs

- Planera, leda, samordna och följa upp kommunens ekonomiska förvaltning, kommunens personalpolitik och strategiska HR-frågor.
- Leda och samordna många olika frågor exempelvis näringspolitik, mark- och bostadspolitik, kommunikation, krisberedskap, demokrati, inköp, gemensam service, kundcenter, översiktsplanering, konsumentrådgivning, digital utveckling och infrastruktur samt utvecklingen för ett hållbart Luleå.

BUDGET (tkr)	Budget 2021	Plan 2022	Plan 2023
Kommunbidrag	259 413	263 085	248 688
Investeringsplan	40 200	24 200	16 200

## Verksamhet

Kommunstabens verksamhet består bland annat av att:

- Analysera och följa kommunens utveckling för att kunna lämna förslag om mål, förbättringar och resursfördelning.
- Driva på och samordna genomförandet av beslut och stora projekt som involverar flera nämnder eller förvaltningar.
- Ge lednings- och kompetensstöd i huvudprocesserna, med en långsiktig och övergripande roll.
- Specialiststöd till förvaltningar och kommunala bolag i frågor som är gemensamma samt i utvecklingsarbete av kommunal verksamhet.

## Åtaganden

Nedan visas åtaganden för kommunfullmäktiges fyra utvecklingsområden för mandatperioden.

### Ökad jämlikhet:

- Stimulera nyttjandet av potten sociala investeringar
- Öka andelen unga som tror sig ha stor möjlighet att själv föra fram sina åsikter till de som bestämmer i kommunen
- Öka antalet personer som kommer i sysselsättning genom socialt ansvarsfulla upphandlingar

### Mer jämställd fördelning av makt och resurser:

- Öka antalet upphandlingar med jämställdhet som "utvärderingskriterium"

- Öka andelen upphandlingar med obligatoriska jämställdhetskrav
- Öka andelen som är nöjda med kundcenters bemötande i telefon

### Minskad klimatpåverkan:

- Halvera koldioxidutsläppen från lokala resor i tjänsten
- Halvera koldioxidutsläpp från långväga resor i tjänsten
- Förbättra sortimentet av återvunnen och förnybar plast eller alternativa material som möjliggör minskad användning av plast
- Hantering och inköp av datorer beaktar cirkulariteten

### Starkare ekonomi för tillväxt:

- Öka andelen unga kvinnor som rekommenderar Luleå som bostadsort
- Öka andelen kvinnor i åldern 18-35 år som bedömer att de sannolikt kommer att bo kvar i Luleå om 10 år
- Öka andelen kvinnor i åldern 18-35 år som upplever att Luleå utvecklats positivt
- Uppnå en stark innovativ förmåga samt metoder och processer för att ta hand om innovation i organisationen
- Stimulera innovationskraften i Luleå
- Tillsammans med Luleås företagare ta fram ett långsiktigt och hållbart arbetssätt för en bättre dialog, service och tillgänglighet

## Arbetsmarknadsförvaltningen

### Uppdrag

Arbetsmarknadsförvaltningen kombinerar individens kompetensutveckling med arbetsmarknadens behov av kompetensförsörjning.

Det gör vi genom professionellt mottagande av nyanlända, behovsanpassade utbildningar, vägledning och matchning till arbetslivet.

Arbetsmarknadsförvaltningens verksamhet styrs huvudsakligen av aktuella lagar inom arbetsmarknadspolitiska-, integrations- och vuxenutbildningsområdena men även av kommunstyrelsens reglemente.

Exempel:

- Arbetsmarknadsinsatser av olika slag
- Ansvara för utbildning avseende kommunal vuxenutbildning, särskild utbildning för vuxna,

uppdragsutbildning och annan kompletterande utbildning.

- Ansvara för flyktingmottagning, samhällsorientering för nyanlända samt boende för ensamkommande barn.

BUDGET (tkr)	Budget 2021	Plan 2022	Plan 2023
Kommunbidrag	101 709	100 962	101 655
Investeringsplan	400	200	200

### Verksamhet

Arbetsmarknadsförvaltningens verksamhet består bland annat av att:

- Utveckla effektivare arbetssätt med rätt arbetsmarknadsinsatser, utbildningar och ledtider.
- Bedriva kommunal vuxenutbildning i olika former, allt från svenska för invandrare till yrkeshögskola och arbetsplatsförlagda utbildningar.
- Hantera flyktingmottagande, nyanlända, boende för ensamkommande.

### Åtaganden

Nedan visas projekt och åtaganden för kommunfullmäktiges fyra utvecklingsområden för mandatperioden.

#### Projekt:

”Arenan” – Socialförvaltningen och arbetsmarknadsförvaltningen har uppdraget att i samverkan med Arbetsförmedlingen, Försäkringskassan, Region Norrbotten och Samordningsförbundet Södra Norrbotten arbeta med att förbättra en individs möjligheter till arbete och hälsa. Målet är att parterna genomför gemensamma insatser i Arenan med målet att individen går till egen försörjning.

#### Ökad jämlikhet:

- Öka andelen deltagare som börjar arbeta vid avslut i kommunens arbetsmarknadsverksamhet
- Öka andelen deltagare som börjar studera vid avslut i kommunens arbetsmarknadsverksamhet

#### Mer jämställd fördelning av makt och resurser:

- Öka andelen män i omvårdnadsutbildningar
- Öka andelen kvinnor i fordonsutbildningar på Vuxenutbildningen
- Nå en jämnare könsfördelning av deltagarna på egna verksamheter

### *Minskad klimatpåverkan:*

- Öka andelen tjänstefordon som kan använda biogas eller el
- Vid nyinvesteringar öka andelen fossiloberoende fordon
- Vid köp av måltider vid exempelvis intern representation prioritera vegetariska alternativ
- Öka energiandelen för förnybara bränslen som tankas i fordonen

### *Starkare ekonomi för tillväxt:*

- Ta fram målsättningar och nyckeltal för huvudprocesserna
- Öka andelen med försörjningsstöd som går till arbete
- Öka andelen med försörjningsstöd som går till studier
- Nå en jämnare könsfördelning i arbetsmarknadsinsatser riktade till unga
- Öka andelen externa aktörer som arbetar med att få personer att gå till arbete eller studier

## Räddningstjänst

### Uppdrag

Räddningstjänsten Luleå arbetar för att kvinnor och män, flickor och pojkar, som bor och vistas i Luleå ska vara trygga och säkra. Det gör räddningstjänsten genom att förebygga och hantera olyckor och samhällsstörningar.

Räddningstjänstens verksamhet styrs huvudsakligen av aktuella lagar inom räddningstjänstområdet men även av kommunstyrelsens reglemente.

Exempel:

- Skydd mot olyckor
- Tillsyn och tillståndsprövning om brandfarliga och explosiva varor

BUDGET (tkr)	Budget 2021	Plan 2022	Plan 2023
Kommunbidrag	65 223	63 441	63 682
Investeringsplan	700	1 700	4 500

### Verksamhet

Räddningstjänstens verksamhet består bland annat av:

- Skadeförebyggande verksamhet med information, rådgivning och utbildning riktad till före-

tag, förvaltningar, organisationer och medborgare.

- Skadeavhjälpande verksamhet. Följa samhällets utveckling och inventera gamla, nya eller förändrade risker. Avvärja eller begränsa skador på liv, egendom och miljö.

### Åtaganden

Nedan visas projekt och åtaganden för kommunfullmäktiges fyra utvecklingsområden för mandatperioden.

#### *Projekt:*

Räddningscentral Nord (RC Nord) med placering i Luleå bedrivs i samverkan med tio kommuner i Norrbotten och tre från Västerbotten. RC Nord hanterar större komplexa räddningsinsatser och för framtiden finns planer på att bygga ihop kapaciteten för ledning i de sex nordligaste länen. Detta bidrar till en högre kvalitet på räddningsinsatser, kostnadseffektivitet och bättre uppskalningsförmåga.

Utreda och föreslå eventuella förändringar i sin verksamhet över hela kommunens geografi.

#### *Ökad jämlikhet:*

#### *Mer jämställd fördelning av makt och resurser:*

- Behålla andelen kvinnor som ges information om brandskydd och säkerhet vid räddningstjänstens hembesök

#### *Minskad klimatpåverkan:*

- Öka andelen tjänstefordon som kan använda biogas eller el
- Minska utsläppen från lokala resor i tjänsten
- Minska utsläppen från långväga resor i tjänsten

#### *Starkare ekonomi för tillväxt:*

- Avvikelsen mot budget ska vara större eller lika med 0 (mkr)

## Barn- och utbildningsnämnd

### Uppdrag

Med hjärtat hos varje barn utvecklar vi tron på framtiden.

Barn- och utbildningsnämnden är kommunens huvudman enligt skollagen för förskola, förskoleklass, grundskola, grundsärskola, gymnasieskola, gymnasiesärskola, fritidshem samt annan pedagogisk verksamhet. Nämnden ansvarar även för kulturskolan.

Utbildningen inom skolväsendet syftar till att barn och elever ska inhämta och utveckla kunskaper och värden. Den ska främja alla barns och elevers utveckling och lärande samt en livslång lust att lära. Utbildningen ska också förmedla och förankra respekt för de mänskliga rättigheterna och de grundläggande demokratiska värderingar som det svenska samhället vilar på. I utbildningen ska hänsyn tas till barns och elevers olika behov. Barn och elever ska ges stöd och stimulans så att de utvecklas så långt som möjligt. En strävan ska vara att uppväga skillnader i barnens och elevernas förutsättningar att tillgodogöra sig utbildningen. Utbildningen syftar också till att i samarbete med hemmen främja barns och elevers allsidiga personliga utveckling till aktiva, kreativa, kompetenta och ansvars-kännande individer och medborgare. Utbildningen ska vila på vetenskaplig grund och beprövad erfarenhet.

BUDGET (tkr)	Budget 2021	Plan 2022	Plan 2023
Kommunbidrag	1 856 532	1 860 655	1 871 660
Investeringsplan	85 800	145 300	79 550

### Verksamhet

Barn- och utbildningsnämndens verksamhet består bland annat av:

- Förskolan; som ska lägga grunden för ett livslångt lärande i sin verksamhet, som är rolig, trygg och lärorik.
- Grundskolan inklusive förskoleklass och sarskolan.
- Fritidshemsverksamhet; som erbjuder barn en meningsfull fritid och stöd i utvecklingen.
- Gymnasieskolan som fördjupar och utvecklar elevernas kunskaper.
- Resurscentrum som stödjer skolan genom verksamheter som kulturskola, central elevhälsa och flerspråkig undervisning.

### Åtaganden

Nedan visas projekt och åtaganden för kommunfullmäktiges fyra utvecklingsområden för mandatperioden.

#### Projekt:

I samverkan med socialförvaltningen pågår ett arbete för att öka jämlikheten i barn och ungas uppväxtvillkor. Arbetet har bland annat tagit upp pojkarnas skolresultat.

Tillsammans med kommunstaben pågår ett innovationsprojekt för effektivitet och minskat matsvinn i måltidsverksamheten.

Aktiva skoltransporter, tillsammans med stadsbyggnadsförvaltningen och Luleå tekniska universitet, är ett projekt som syftar till att förändra elevernas resor till och från skolan.

Digitalisering i skolan, för att nå en ökad användning och mer jämlik tillgång till digitala verktyg och program, pågår tillsammans med kommunstaben.

#### Ökad jämlikhet:

- Barngruppernas storlek i förskolan ska inte öka
- Öka andelen elever som är behöriga till gymnasieskolan, sett till kommunens socioekonomi
- Minska spridningen mellan skolorna avseende andel elever behöriga till gymnasieskolan
- Öka genomströmningen i gymnasieskolan, examen inom 4 år

#### Mer jämställd fördelning av makt och resurser:

- Pojkarnas meritvärde ska öka
- Pojkarnas betygsvärde i gymnasieskolan ska öka
- Minska flickors upplevelse av stress

#### Minskad klimatpåverkan:

- Minska koldioxidutsläpp i livsmedelsinköp

#### Starkare ekonomi för tillväxt:

- Minska lokalkostnaderna
- Öka andelen ungdomar som är etablerade på arbetsmarknaden eller studerar efter fullföljd gymnasieutbildning

## Kultur- och fritidsnämnd

### Uppdrag

Kultur- och fritidsnämnden ska erbjuda ett brett utbud av kulturupplevelser, fritidsaktiviteter och lärande av hög kvalitet samt tillsammans med andra aktörer och civilsamhälle skapa värden som berikar våra liv, utmanar och får oss att tänka nytt. Den prioriterade målgruppen är barn och unga.

BUDGET (tkr)	Budget 2021	Plan 2022	Plan 2023
Kommunbidrag	321 576	321 492	325 574
Investeringsplan	22 400	12 300	20 300

### Verksamhet

Kultur- och fritidsnämndens verksamhet består bland annat av:

- Egen kultur- och fritidsverksamhet och samverkan med andra aktörer, organisationer och civilsamhället
- Ansvar för kommunala kulturhistoriska miljöer samt värna om det lokala kulturarvet.
- Ansvar, drift och uthyrning av olika anläggningar, lokaler och mötesplatser även i skärgården.
- Fördelning av olika bidrag till civil samhället.
- Skapa förutsättningar för barn och ungas delaktighet och inflytande
- Ansvar för konstnärlig gestaltning

### Åtaganden

Nedan visas projekt och åtaganden för kommunfullmäktiges fyra utvecklingsområden för mandatperioden.

#### Projekt:

Del av äldresupportprojektet tillsammans med socialförvaltningen som syftar till att ge utbildning och handledning för digital delaktighet.

Projektet LäsLust tillsammans med Luleå tekniska universitet och Vinnova som syftar till att bredda utbudet av digitala hjälpmedel för barn och ungdomar med lässvårigheter. Ett mål är bland annat att öka funktionsförmågan och undanröja hinder för delaktighet i samhällsutveckling för barn och unga med intellektuell funktionsnedsättning.

#### Ökad jämlikhet:

- Öka antalet läsfrämjande aktiviteter för barn (0-16 år)
- Öka andelen som i årskurs 3 har lärt sig att simma
- Öka andelen deltagare i Ung i Luleås gruppverksamheter som uppger att de upplevt lärande och delaktighet

#### Mer jämställd fördelning av makt och resurser:

- Jämnare könsfördelning bland Ung i Luleås besökare
- Jämnare könsfördelning bland de som erhåller LOK-stöd
- Jämnare könsfördelning bland de som besöker badhusen
- Jämnare könsfördelning bland de som betalar spåravgift på Ormberget
- Jämnare könsfördelning bland de som deltar på Hågnans egna aktiviteter
- Öka andelen män som deltar vid bibliotekens egna aktiviteter

#### Minskad klimatpåverkan:

- Minska utsläppen från lokala resor i tjänsten
- Minska utsläppen från långväga resor i tjänsten
- Öka andelen biogas

#### Starkare ekonomi för tillväxt:

- Öka antalet meröppna bibliotek

## Miljö- och byggnadsnämnd

### Uppdrag

Miljö- och byggnadsnämnden fullgör sin myndighetsutövning inom en mängd olika lagstiftningar bland annat följande; plan- och bygglagen (med undantag för planläggning av mark och vatten), bostadsanpassningsbidrag, miljöbalken, livsmedel, strålskydd, lagen om foder och animaliska biprodukter, internationella hot mot människors hälsa, handel med receptfria läkemedel, tobakslagen och alkohollagen.

Nämnden svarar även för kontroll och rapportering som åligger kommunen med anledning av miljökvalitetsnormer för luft. Andra uppdrag är energirådgivning, fairtradesamordning och va-råd-givning.

BUDGET (tkr)	Budget 2021	Plan 2022	Plan 2023
Kommunbidrag	22 954	22 669	22 684
Investeringsplan	500	500	500

### Verksamhet

Miljö- och byggnadsnämndens verksamhet bedrivs av en avdelning inom Stadsbyggnadsförvaltningen, avdelning miljö och bygg.

Avdelning miljö och bygg har ett viktigt ansvar att genom lovgivning och tillsyn minska samhällets påverkan på människor och miljö samt att bidra till en långsiktig hållbar utveckling och tillväxt i Luleå kommun. Avdelningen arbetar för att Luleå kommun ska ha en väl fungerande, tillgänglig och hållbar samhällsstruktur som håller hög estetisk kvalitet både i staden och på landsbygden. Avdelningen arbetar också aktivt i samhällsbyggnadsprocessen. Med lagstiftningen som grund utför avdelningen tillsyn och prövning inom miljö, byggande, livs-

medel, tobak/alkohol och receptfria läkemedel.

### Åtaganden

Nedan visas åtaganden för kommunfullmäktiges fyra utvecklingsområden för mandatperioden.

#### Ökad jämlikhet:

- Ökad nöjdhet avseende service och gott bemötande gentemot medborgare och företag

#### Mer jämställd fördelning av makt och resurser:

- Ökad trygghet och tillgänglighet i våra offentliga miljöer

#### Minskad klimatpåverkan:

- Synliggöra klimatpåverkan i samband med investeringar

#### Starkare ekonomi för tillväxt:

- Förbereda för kommande generationer genom minskad underhållsskuld för våra anläggningar och byggnader

## Stadsbyggnadsnämnd

### Uppdrag

Stadsbyggnadsnämnden ska bidra till att alla i Luleå ska kunna leva ett rikt och utvecklande liv i en viljestark och växande region.

Det handlar om att i dialog med medborgare och andra aktörer bidra till ett hållbart samhälle, att svara för god byggnadskultur samt god och estetiskt tilltalande stads- och landskapsmiljö. Nämnden följer den allmänna utvecklingen inom kommunen och dess närmaste omgivning, tar de initiativ som behövs i frågor om planläggning av mark och vatten inklusive antagande av detaljplaner och områdesbestämmelser (med undantag för översiktsplanering), byggande, fastighetsbildning, miljö- och naturvård. Nämnden ansvarar för exploateringsverksamheten samt övriga mark- och exploateringsekonomiska frågor som inte handhas av kommunstyrelsen. Nämnden är kommunens trafiknämnd enligt lag om nämnd för vissa trafikfrågor.

Stadsbyggnadsnämnden fullgör även kommunens uppgifter avseende:

- vatten – och avloppsförsörjning
- hög trafiksäkerhet, god framkomlighet och bra trygga, tillgängliga, upplevelse- och rekreationsrika allmänna park- och naturmiljöer
- förvaltning av fastigheter

BUDGET (tkr)	Budget 2021	Plan 2022	Plan 2023
Kommunbidrag	201 937	196 406	196 554
Investeringsplan	217 300	207 700	181 750
Investeringsplan vatten- och avloppssystemet	240 700	252 100	263 000

### Verksamhet

Stadsbyggnadsförvaltningen arbetar till största delen på uppdrag av stadsbyggnadsnämnden. I detta sammanhang är förvaltningens roll att säkra den röda tråden från översiktsplanen till stadsplanering, utförandet och drift och att utveckla arbetsätt och rutiner för att förbättra förutsättningarna för ett målstyrt genomförande av översiktsplanens intentioner. Arbetet utförs i effektiva processer för att möjliggöra hållbar tillväxt och utveckling och tillhandahålla en fungerande vardag för dem vi är till för.

### Åtaganden

Nedan visas projekt och åtaganden för kommunfullmäktiges fyra utvecklingsområden för mandatperioden.

#### Projekt:

Aktiva skoltransporter i samarbete med barn- och utbildningsförvaltningen och kommunstaben. Ett nästa steg är att tillsammans med 17 andra aktörer i Sverige göra insatserna digitaliserade och till en produkt.

Returpunkt Centrum i samarbete med Lumire, arbetsmarknadsförvaltningen och Lulebo utveckla en plats som stimulerar återbruk, återvinning och delning samtidigt som det ger utveckling för personer långt från arbetsmarknaden.

I samarbete med Skellefteå, Piteå och Malå ska en förstudie genomföras i syfte att återvinna fosfor ut slam.

Samverkan med naturskyddsföreningen och ungdomar för att skapa en webbplats som gör det lätt att välja rätt och klimatsmart.

Fortsatt digitalisering av geografiska underlag och fakta samt detaljplaner. Syftar till att förbättra underlag och öka tillgängligheten.

#### Ökad jämlikhet:

- Ökad nöjdhet avseende service och gott bemötande gentemot medborgare och företag

#### Mer jämställd fördelning av makt och resurser:

- Ökad trygghet och tillgänglighet i våra offentliga miljöer

#### Minskad klimatpåverkan:

- Synliggöra klimatpåverkan i samband med investeringar

#### Starkare ekonomi för tillväxt:

- Förbereda för kommande generationer genom minskad underhållsskuld för våra anläggningar och byggnader
- Öka tillgången till detaljplanerad mark för bostäder och verksamheter. Vid behov använda fler externa aktörer för att stärka planeberedskap och minska väntetider.



## Socialnämnd

### Uppdrag

Genom medvetna satsningar bygger vi förutsättningar för framtidens socialtjänst med syfte att bidra till ett meningsfullt liv i Luleå.

Socialnämndens verksamhet styrs huvudsakligen av aktuella lagar inom socialtjänstområdet och inom hälso- och sjukvårdsområdet men även av socialnämndens reglemente. Ansvaret innebär att ge jämlik och likvärdig service, stöd, hjälp, omsorg och bostad/boende till den/de berörda.

Exempel:

- Myndighetsutövning, hantera rättigheter till stöd
- Jämlik och likvärdig service, stöd, hjälp, omsorg
- Individens och barnets behov i centrum
- Social hållbarhet i samhällsplaneringen
- Förebyggande och främjande insatser som bidrar till jämlika levnadsförhållanden

BUDGET (tkr)	Budget 2021	Plan 2022	Plan 2023
Kommunbidrag	1 732 398	1 750 789	1 787 875
Investeringsplan	23 000	23 000	9 000

### Verksamhet

Socialnämndens verksamhet består bland annat av:

- Hälso- och sjukvård för dem över 18 år som är inskrivna i hemsjukvården, bor i kommunens särskilda boenden och till de som vistas på dagverksamhet.
- Förebyggande insatser såsom t ex föräldrasupport, familjerådgivning, ungdomsmottagning, centrum för våld, anhörigkonsulent, demensteam, äldresupport, personligt ombud m.m.
- Stöd, vård och omsorg till målgrupper som äldre, utsatta barn och ungdomar, personer med missbruk- och beroendeproblematik samt personer med psykisk ohälsa.
- Stöd och service till personer med funktionsnedsättning.

### Åtaganden

Nedan visas projekt och åtaganden för kommunfullmäktiges fyra utvecklingsområden för mandatperioden.

#### Projekt:

”Kraftsamling för Psykisk hälsa” – sker i samverkan med vårdgrannar, andra förvaltningar, myndigheter och civilsamhället som ska leda till ett

mer hälsofrämjande samhälle och ökade förutsättningar för den enskilde att uppleva en god psykisk hälsa oavsett ålder och kön.

”Arenan” – Socialförvaltningen och arbetsmarknadsförvaltningen har uppdraget att i samverkan med Arbetsförmedlingen, Försäkringskassan, Region Norrbotten och Samordningsförbundet Södra Norrbotten arbeta med att förbättra en individs möjligheter till arbete och hälsa. Målet är att parterna genomför gemensamma insatser i Arenan med målet att individen går till egen försörjning.

”Mäns våld och trakasserier mot kvinnor kraftigt ska minska” – Socialförvaltningen har ett kommunövergripande samordningsansvar för att målet om att mäns våld och trakasserier mot kvinnor kraftigt ska minska. Ett kommunövergripande nätverk har bildats med syfte att förvaltningarna utifrån en handlingsplan ska tillsammans arbeta med aktiviteter för att på kommunövergripande nivå nå goda resultat. Övriga samarbetsaktörer är även ideella föreningar som ex. kvinnojouren, tjejjouren m.fl.

#### Ökad jämlikhet:

- Genom samverkan och förebyggande arbete främja flickor/pojkar/kv/män psykiska hälsa
- Tillgången till bostad/boende för socialnämnden målgrupper ska förbättras
- Hållbar kompetens och attraktiv arbetsgivare

#### Mer jämställd fördelning av makt och resurser:

- Mäns våld mot kvinnor ska synliggöras och minska
- Öka jämställdheten gällande fördelning av resurser i tjänster till flickor/ pojkar/ kvinnor/ män

#### Minskad klimatpåverkan:

- Halvera klimatpåverkan från egna resor och transporter
- Minska klimatpåverkan från användandet av plaster

#### Starkare ekonomi för tillväxt:

- Genom ökad effektivisering samordna och utveckla tjänster inom digitalisering med god effekt och kvalitet
- Förbättra kvalitén för brukarna
- Öka antalet arbetstillfällen
- Öka Luleås attraktionskraft och tillväxt

## Övriga nämnder

### Kommunrevision

#### Uppdrag och verksamhet

Revisionens uppdrag följer av kommunallag, revisionsreglemente och god revisionssed i kommunal verksamhet. Dess uppgift är att ge kommunfullmäktige underlag till den årliga ansvarsprövningen. Revisorernas bedömning lämnas i revisionsberättelsen. På fullmäktiges uppdrag prövar och utvärderar revisorerna den verksamhet som bedrivs av styrelser och nämnder. Revisionen granskar och bedömer om verksamheten sköts på ett ändamålsenligt och från ekonomisk synpunkt tillfredsställande sätt, om räkenskaperna är rättvisande samt om den kontroll som görs är tillräcklig. Revisorerna bedömer också om resultatet i delårsrapport och årsredovisning är förenligt med de mål som fullmäktige beslutat. Syftet är att identifiera problem, stödja och främja en effektiv verksamhet samt ge förslag till förbättringar och omprövningar.

BUDGET (tkr)	Budget 2021	Plan 2022	Plan 2023
Kommunbidrag	2 580	2 599	2 662

### Valnämnd

#### Uppdrag och verksamhet

Valnämnden ansvarar för att allmänna val till riksdagen, landstings- och kommunfullmäktige, Europaparlamentet och folkomröstningar genomförs. Det innebär bland annat att valnämnden ordnar lämpliga lokaler för förtidsröstning och röstning på valdagen, beställer valmaterial som ska finnas i samtliga lokaler, förordnar röstmottagare och genomför utbildningar med dessa personer. Valnämnden ansvarar även för mottagning, sortering och distribution av avgivna förtidsröster och preliminär sammanräkning efter valdagen.

BUDGET (tkr)	Budget 2021	Plan 2022	Plan 2023
Kommunbidrag	201	1 810	221

### Överförmyndarnämnd

#### Uppdrag och verksamhet

Överförmyndarnämnden är en tillsynsmyndighet som har till uppdrag att granska gode män, förvaltare och förmyndares (föräldrars) hantering av sina uppdrag. Nämnden utser gode män för ensamkommande barn. Verksamheten består även av att utreda och hos tingsrätten ansöka eller yttra sig över ärenden om anordnande eller upphörande av ställföreträdarskap. En stor del av tillsynsarbetet består av att granska årsräkningar, sluträkningar och redogörelser som ställföreträdarna ska lämna in.

BUDGET (tkr)	Budget 2021	Plan 2022	Plan 2023
Kommunbidrag	9 648	9 744	9 934

## Luleå Kommunföretag AB med dotterbolag

### Luleå Kommunföretag AB

#### Uppdrag och verksamhet

Luleå kommunföretag AB ska vara ett holdingbolag för merparten av Luleå kommuns aktiebolag. Bolagets syfte är att optimera resultatnivån inom koncernen och tydliggöra kommunens ägarroll i den egna företagsverksamheten. Motivet för detta är dels möjligheten att nyttja skattelagstiftningens regler om koncernbidrag, dels för att skapa goda förutsättningar för samordning av kommunala bolagsfrågor.

Luleå Kommunföretag AB ska svara för operativ och strategisk och ägarstyrning i enlighet med kommunens övergripande mål samt medverka till att verksamheten mellan kommunens bolag organiseras med tydligt kundfokus och i en ändamålsenlig struktur. Bolaget ska även svara för beredning och samordning av ärenden som kräver ägarens godkännande, exempelvis ägardirektiv. Förslag till ägardirektiv för dotterbolagen utarbetas med stöd av kommunstaben där strategiska resurser för samhällsutveckling finns.

Bolaget ska ha en ekonomisk ställning som medger att utdelning kan lämnas till ägaren.

Konsoliderade räkenskaper Luleå Kommunföretag AB:s koncern

Nyckeltal	Bokslut 2019	Prognos 2020	Ekonomiska mål 2021
Soliditet, %	46,7 %	48,7 %	>40 %
Räntabilitet eget kapital, %	5,9 %	5,8 %	10 %
Omsättning, tkr	1 913 352	1 847 545	
Resultat efter finansiella poster, tkr	165 234	169 664	
Investeringar, tkr	394 129	360 013	
Antal anställda	484	531	

Definitioner nyckeltal:

Räntabilitet (förräntning på eget kapital) är resultatet efter finansiella poster/eget kapital + 78 % av de obeskattade reserverna.

Soliditet är eget kapital + 78 % av de obeskattade reserverna/ totala tillgångarna

### Luleå Energi AB

#### Uppdrag och verksamhet

Luleå Energi AB ska producera och distribuera fjärrvärme till kunder inom Luleå kommun och fjärrkyla till kunder inom Luleå centrum. Huvuddelen av hetvattnet till fjärrvärmens köps från intressebolaget Lulekraft AB. I moderbolaget bedrivs även elhandel i form av köp av el på den nordiska elbörsen via portföljförvaltare och försäljning av el. Vidare ska bolaget bedriva en aktiv verksamhet för effektiv energianvändning genom försäljning av energitjänster till kunderna.

### Lulebo AB

#### Uppdrag och verksamhet

Lulebo AB utgör ett viktigt instrument för den kommunala bostadspolitiken. Bolaget ska på marknadsmässiga grunder bygga, äga och hyra ut bostäder och kommersiella lokaler inom Luleå kommun. Bolaget ska därigenom aktivt medverka i samhällsbygget med att utveckla Luleå kommun till en attraktiv tillväxtkommun. Detta ska ske genom utveckling av bostäder, bostadsområden och stadsdelar av god kvalitet. En god variation i bostadsutbudet i hela kommunen är av centralt intresse för kommunens attraktionskraft och Lulebos uppdrag är att som god bostadsaktör tillhandahålla ett varierat utbud av bostäder som tillgodoser boendebehov, inklusive trygghetsboenden, för olika sociala grupper och åldersgrupper inom Luleås stadsdelar samt Råneå.

### Luleå Lokaltrafik AB

#### Uppdrag och verksamhet

Luleå Lokaltrafik AB är ett viktigt instrument för att tillhandahålla en god kollektivtrafik för Luleås invånare och besökare. Trafiken ska vara ett konkurrensmässigt, hållbart, modernt och enkelt transportalternativ för resor mellan bostadsområden, arbetsplatser och affärsområden. Bolaget ska tillsammans med medarbetare, Luleå kommun och andra intressenter vara en samhällsbyggare. Med en smart kollektivtrafik ska bolaget bidra till skapandet av ett trivsamt Luleå med ett levande centrum lätt tillgängligt för boende och besökare i Luleå.

## Luleå Miljöresurs AB (Lumire)

### *Uppdrag och verksamhet*

Lumire är ett viktigt instrument för kommunens ansvar att bedriva en långsiktigt effektiv verksamhet inom avfalls- och återvinningsområdet. Bolaget skall arbeta för ett hållbart Luleå med krav på en aktiv verksamhetsutveckling inom avfalls- och recyclingområdet. Lumire är även ansvarig för att leda arbetet med framtagning av Luleå kommuns avfallsplan.

Bolagets verksamhet skall bygga på en långsiktig, miljöriktig och social hållbarhet. Bolaget skall verka inom områdena hushållsavfall, verksamhetsavfall och återvinningsmaterial och ska bedriva insamling och transport av avfall från hushåll och näringsliv. Återvunnet material skall försäljas på en expanderande marknad för aktuella materialslag. Med bred kompetens, kostnadseffektivitet och fullservicelösningar baserat på ett målmedvetet miljö- och kvalitetsarbete ska bolaget kunna tillgodose kundens samlade behov av tjänster inom avfallsområdet, samtidigt som det skapar mervärden för både samhället och bolagets kunder.

## Luleå Hamn AB

### *Uppdrag och verksamhet*

Luleå Hamn AB ska driva och utveckla förutsättningarna för en hållbar, effektiv och attraktiv sjöfart i Luleå och stärka Luleå som sjöfartsstad. Ett logistiskt centrum för hela regionen och det regionala näringslivet.

Luleå Hamn AB ska förvalta mark och äga infrastruktur och anläggningar med syfte att utveckla industriell verksamhet och annan företagsverksamhet inom och i anslutning till Luleå kommuns hamnområden. Luleå Hamn AB ansvarar för hamnens totala verksamhet och ska säkerställa samordning, ombordhantering och lastning/lossning av fartyg. Verksamheten ska också innefatta hamn-

bogsering och isbrytning i Luleå hamn samt, där så är tillämpligt, i övriga Bottenviken.

## Nordiskt Flygteknikcentrum AB

### *Uppdrag och verksamhet*

Nordiskt Flygteknikcentrum AB ska bedriva attraktiva och konkurrenskraftiga flygtekniska utbildningar på tydliga kvalitetsgrunder samt ha en stor flexibilitet för att kunna möta flygbranschens och myndigheternas allt högre krav.

Nordiskt Flygteknikcentrum AB:s huvudsakliga verksamhetsinriktning är att utföra, utveckla och tillhandahålla riksrekryterande flygtekniska utbildningar på eftergymnasial nivå. Bolaget ska samverka med barn- och utbildningsförvaltningen avseende den gymnasiala utbildningen i flygteknik. Vidare ska bolaget genomföra företagsanpassade uppdragsutbildningar.

## Luleå Business Region AB

### *Uppdrag och verksamhet*

Luleå Business Region AB ska aktivt främja och stödja etablering av nya företag och organisationer, tillväxt av befintliga företag samt bedriva destinationsutveckling i Luleå kommun. Bolagets primära syfte är inte att bereda vinst åt aktieägarna.

Luleå Business Region AB syftar till att i samverkan med näringsliv, universitet och andra aktörer verka för en hållbar tillväxt i Luleå. Bolaget ska driva insatser för öka Luleås attraktionskraft som destination, arbetsmarknad samt etableringsort för företag, organisationer och talanger. Bolaget ska aktivt bidra till fler jobb, branscher, besökare, investeringar och etableringar.

# Bilagor

# Planeringsåret 2020

## Analyser av underlag

Planeringsprocessen startar med analyser av underlag från tre underlag: omvärldsrapport, uppföljning av övergripande mål till 2050 (närvärld) och redovisning av resultat (invärld).

De tre rapporterna behandlas, utmaningar identifieras och ett utkast till planeringsförutsättningar tas fram.

## Utkast tillgängligt

Utkastet behandlas av kommundirektörens ledningsgrupp och revideras. Därefter presenteras förslaget för ledamöterna i budgetutskottet i början av april.

Under april månad är förslaget tillgängligt för alla politiska partier.

## Förutsättningarna är klara

I slutet av april fastställer budgetutskottet planeringsförutsättningarna. I årets process togs även ett senare beslut av budgetutskottet i juni, då kompletterades vissa delar kring ekonomin samt utvecklingsområdet Minskad klimatpåverkan.

Efter beslutet används planeringsförutsättningarna som underlag för planerings- och budgetarbete i nämnder och styrelser fram till slutet av augusti.

## Nämnderna ger sina underlag

I början av september lämnar nämnderna sina åtaganden för utvecklingsområdena och kommentarer till budgetförutsättningarna.

## Utkast till strategisk plan och budget tas fram

Ett underlag till strategisk plan och budget arbetas fram och behandlas av kommundirektörens ledningsgrupp.

## Förslaget är tillgängligt

Efter godkännande av kommundirektörens ledningsgrupp presenteras underlaget för ledamöterna i budgetutskottet i mitten av september.

I slutet av september är underlaget tillgängligt för alla partigrupper.

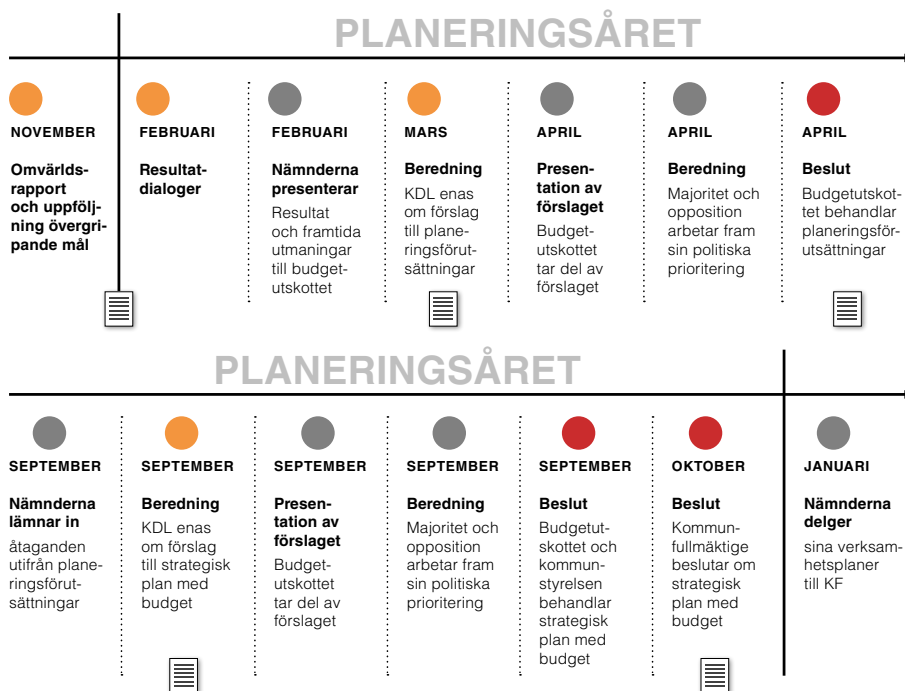
## Strategisk plan och budget är klar

Kommunfullmäktige fastställer en strategisk plan och budget i oktober. Efter beslutet gör nämnder och styrelser sina justeringar och tar fram slutliga versioner av verksamhetsplanerna. Nu avslutas planeringsprocessen.

I januari är årets strategiska plan och budget komplett och arbetet med att genomföra planen startar. Då startar processen för att följa upp resultat och utvärdera arbetet.

**Förklaring av färgmarkeringar**

-  Tjänsteberedning
-  Politisk beredning
-  Politiskt beslut



## Uppföljning

Följande nyckeltal kommer kommunstaben att använda för den centrala uppföljningen av strategisk plan och budget. När uppgifter finns kommer resultatet att presenteras i delårs- och årsredovisning samt för kommunstyrelsen.

Mål/område	Nyckeltal	När
En balanserad budget och flerårsplan utan skatteköning	Kommunal skattesats	Delår och årligen
Årsresultatets andel av skatteintäkter och statsbidrag ska uppgå till minst 2 %	Årsresultatets andel av skatter och statsbidrag (%).	Delår och årligen
	Utveckling av verksamhetens nettokostnader (%).	Delår och årligen
	Nettokostnadsandel (%).	Delår och årligen
Nettoinvesteringarnas andel av skatteintäkter och statsbidrag bör ej överstiga 10 %	Nettoinvesteringarnas andel av skatteintäkter och statsbidrag	Delår och årligen
Soliditeten skall vara oförändrad	Soliditet enligt balansräkningen (%).	Delår och årligen
	Soliditet inklusive pensionsförpliktelser (%).	Delår och årligen
Utvecklingsområde: Ökad jämlikhet	Barn i ekonomiskt utsatta hushåll	Årligen
	Ungas psykiska hälsa	Årligen
	Betyg i åk 9 - behöriga till yrkesförberedande program fördelat geografiskt	Finns sekretess-problem, osäkert tal
	Unga som inte röker och som inte dricker alkohol, fördelat geografiskt	Vart fjärde år, ev görs nästa enkät 2021
	Fysisk aktiva i åk 7 fördelat geografiskt	Årligen
	Unga som wupplever sig ha stora eller mycket stora möjligheter att föra fram sina åsikter	Vart fjärde år, nästa 2021
	Personer långt från arbetsmarknaden som kommer i arbete	Årligen
	Långtidsarbetslösa och försörjningsstöd	Delår och årligen
Utvecklingsområde: Mer jämställd fördelning av makt och resurser	Kvinnor som upplever trygghet i offentlig miljö	
	Unga kvinnor i åldersgruppen 15-35 år	Delår och årligen
Utvecklingsområde: Minskad klimatpåverkan	Koldioxidutsläpp från lokala resor i tjänsten (kg CO2)	Halvår och årligen
	Koldioxidutsläpp från långväga resor i tjänsten (kg CO2)	Årligen
	Energiandel förnybara bränslen till fordon (%)	Halvår och årligen
	Användningen av plaster (utvalda konton) (SEK)	Årligen
	Beslut om långsiktiga investeringar som har bedömd klimatpåverkan (%)	Årligen
Utvecklingsområde: Starkare ekonomi för tillväxt	Attraktionskraft för unga kvinnor 15-35 år	
	Befolkningsutveckling med utflyttning och inflyttning (antal)	Halvår och årligen
	Arbetsstillfällen (antal)	



## § 258

### Strategisk plan och budget 2021-2023

Ärendenr 2020/1154-1.3.3.1

#### Kommunfullmäktiges beslut

Kommunfullmäktige beslutar att anta strategisk plan och budget 2021-2023 med tillägg och ändringar enligt bilaga KLF Hid: 2020.6067.

#### Reservationer

Sara Viklund (C), Samuel Ek (KD), Eric Lundvall (C), Carola Lidén (C), Arne Nykänen (C), Jonas Brännberg (RS), Thomas Söderström (L), Thomas Olofsson (L), Bertil Bartholdson (V), Nina Berggård (V), Ilkka Isaksson (SD), Inger Boström (V), Malin Svedjeholm (MP), Hans Pettersson (V) och Ulrika Lundberg (V) reserverar sig mot beslutet.

#### Sammanfattning av ärendet

I underlaget till strategisk plan och budget för 2021 - 2023 redovisas kommunfullmäktiges utvecklingsområden för mandatperioden med nämndernas åtaganden och mätetal som ska bidra till förflyttning inom respektive utvecklingsområde samt budget för 2021 och plan för 2022-2023 för kommunen och avkastningskrav för bolagskoncernen.

Underlaget till strategisk plan och budget baseras på de beslut om planeringsförutsättningar som tagits av budgetutskottet den 23 april och den 5 juni samt följande utgångspunkter:

- Nämndernas begäran om utökade ramar hanteras inom pågående effektiviseringsarbete förutom att:
  - Stadsbyggnadsnämnden får utökad budget med 3 mkr per år avseende reinvesteringar i gator och vägar. Tillskottet är en återföring av den del av ramarna som justerades inför 2020 kopplat till komponentindelningen av anläggningstillgångar för gator och vägar.
  - På grund av ändrade redovisningsprinciper gällande detaljplaner får stadsbyggnadsnämnden en utökad ram med 8 mkr år 2021, 6 mkr år 2022 samt 4 mkr år 2024.
- Tidigare fattade beslut om investeringar ingår i underlaget till investeringsbudget.





Utdebiteringen för år 2021 uppgår till 22,50 kronor per skattekrona (1 skattekrona=100 SEK). En oförändrad utdebitering för åren 2022 och 2023 ligger i planen.

Underlaget till resultatbudget visar på ett positivt resultat för år 2021 med 70 mkr. För år 2022 är det budgeterade resultatet positivt med 3 mkr och för år 2023 är resultatet negativt med -68 mkr.

Verksamhetens nettokostnader före finansiella poster visar på att år 2022 och 2023 är nettokostnaderna för verksamheten högre än intäkterna av skatt, generella statsbidrag och utjämning med 34 mkr respektive 97 mkr.

Luleå kommun har ett långsiktigt finansiellt mål om att årsresultatets andel av skatt och statsbidrag ska vara 2 %. Utifrån de ekonomiska utmaningarna kommande år har budgetutskottet beslutat att för år 2022 ska resultatmålet vara 1 % (50 mkr) och 1,5 % (75 mkr) för 2023. För år 2024 är planen att resultatmålet åter ska vara 2 % (100 mkr). För att nå dessa mål krävs effektiviseringar och i samband med strategisk plan och budget 2020-2022 beslutades det om ett kommunövergripande utredningsuppdrag som i underlaget förlängs till och med år 2023.

Totalt under perioden 2021–2023 beräknas kommunen investera för 2 012 mkr. Det motsvarar en genomsnittlig investeringsnivå under perioden på 13,4 % av skatter och statsbidrag vilket är 3,4 procentenheter högre än uppställt mål. Detta innebär att investeringarna inte förväntas kunna finansieras med kassaflöde från den löpande verksamheten utan att kommunen måste öka sin upplåning. Den planerade nyupplåningen uppgår till 248 mkr år 2021, 237 mkr år 2022 och 171 mkr år 2023. Soliditeten som i 2019 års bokslut uppgick till 68 % beräknas vid planperiodens slut minska till 63 %.

Sammantaget innebär investeringsnivån, med dess konsekvenser för upplåning och driftskostnader, att kommunen framöver behöver göra prioriteringar även i tidigare beslutade investeringar i syfte att minska behovet av upplåning och effektiviseringar i verksamheterna.

Kommunstyrelsen har föreslagit kommunfullmäktige besluta att anta en strategisk plan och budget för 2021-2023 samt att fastställa att skattesatsen för år 2021 är oförändrad, 22,50 kronor per 100 skattekronor. Vidare föreslås kommunfullmäktige ge nämnderna rätt att omdisponera medel inom kommunbidraget och mellan investeringsprojekt. Kommunstyrelsen (via kommundirektören) får i uppdrag att löpande föreslå åtgärder för att nå kommunens finansiella målsättningar till 2024 utan skattehöjning.



Budgetutskottet har 2020-09-29 § 49 beslutat hänskjuta ställningstagande i ärendet till kommunstyrelsens sammanträde.

Kommunstyrelsen har 2020-10-12 § 210 beslutat att kommunstabens underlag utgör kommunstyrelsens förslag till strategisk plan och budget för Luleå kommun 2021-2023. Vid ärendets behandling i kommunstyrelsen reserverade sig Carola Lidén (C), Thomas Söderström (L), Dan Ankarholm (Sjvp), Samuel Ek (KD), Paulina Koskenniemi (MP) och Per Göransson (SD) mot beslutet.

### Sammanträdet

Fredrik Hansson (S) föreslår bifalla kommunstyrelsens förslag med tillägg och ändringar i enlighet med socialdemokraterna och moderaternas förslag, bilaga KLF Hid: 2020.6067.

Anders Josefsson (M), Emma Engemark (S), Anja Johansson (S), Maritha Meethz (S), Bodil Wennerbrandt Sevastik (S), Emmeli Nybom (S) och Nils Harnesk (S) stödjer Fredrik Hanssons förslag.

Bertil Bartholdson (V), Nina Berggård (V) och Ulrika Lundberg (V) föreslår bifalla vänsterpartiets förslag till strategisk plan och budget enligt bilaga KLF Hid: 2020.5793.

Carola Lidén (C), Thomas Söderström (L), Dan Ankarholm (Sjvp), Samuel Ek (KD), Arne Nykänen (C), Thomas Olofsson (L) och Sara Viklund (C) föreslår bifalla Samverkan Luleås (C, L, Sjvp, KD) förslag till strategisk plan och budget enligt bilaga KLF Hid: 2020.5808.

Per Göransson (SD) föreslår bifalla Sverigedemokraternas förslag till strategisk plan och budget enligt bilaga KLF Hid: 2020.6000.

Malin Svedjeholm (MP) och Paulina Koskenniemi (MP) föreslår bifalla miljöpartiets förslag till strategisk plan och budget enligt bilaga KLF Hid: 2020.5995.

Liv Shange Moyo (RS) och Jonas Brännberg (RS) föreslår bifalla rättvisepartiet socialisternas förslag till strategisk plan och budget enligt bilaga KLF Hid: 2020.6095

Erland Nilsson (LPo) stödjer Carola Lidéns förslag och lämnar in ett skriftligt yttrande enligt bilaga KLF Hid: 2020.6890.



## Beslutsgång

Ordföranden meddelar att kommunstyrelsens förslag utgör huvudförslag.

Kommunfullmäktige godkänner följande beslutsgång:

1. Rättvisepartiet socialisternas förslag mot miljöpartiets förslag för att utse ett motförslag till huvudförslaget.
2. Vinnande förslag mot sverigedemokraternas förslag för att utse motförslag till huvudförslaget.
3. Vinnande förslag mot vänsterpartiets förslag för att utse motförslag till huvudförslag.
4. Vinnande förslag mot centerpartiets m.fl. förslag för att utse motförslag till huvudförslag.
5. Kommunstyrelsens förslag mot vinnande förslag.

Ordföranden ställer rättvisepartiet socialisternas förslag och miljöpartiets förslag mot varandra och finner att fullmäktige bifaller miljöpartiets förslag som motförslag.

Ordföranden ställer därefter miljöpartiets förslag och sverigedemokraternas förslag mot varandra och finner att fullmäktige bifaller sverigedemokraternas förslag som motförslag.

Ordföranden ställer därefter sverigedemokraternas förslag och vänsterpartiets förslag mot varandra och finner att fullmäktige bifaller vänsterpartiets förslag som motförslag.

Votering begärs och genomförs där en ja-röst innebär bifall till sverigedemokraternas förslag och en nej-röst innebär bifall till vänsterpartiets förslag.

Efter rösträkning redovisar ordföranden att 60 röster har avlagts, varav 4 ja-röster och 12 nej-röster. 44 ledamöter avstår från att delta i omröstningen. Ordföranden finner därmed att fullmäktige bifaller vänsterpartiets förslag som motförslag.

Ordföranden ställer centerpartiets m.fl. förslag och vänsterpartiets förslag mot varandra och finner att fullmäktige bifaller centerpartiets m.fl. förslag som motförslag.

Ordföranden ställer slutligen kommunstyrelsens förslag och centerpartiets m.fl. förslag mot varandra och finner att fullmäktige bifaller kommunstyrelsens förslag.



Votering begärs och genomförs där en ja-röst innebär bifall till kommunstyrelsens förslag och en nej-röst innebär bifall till centerpartiets m.fl. förslag.

Efter rösträkning redovisar ordföranden att 61 röster har avlagts varav 33 ja-röster och 18 nej-röster. 10 ledamöter avstår från att delta i omröstningen. Därmed finner ordföranden att fullmäktige bifaller kommunstyrelsens förslag.

Ordföranden ställer Fredrik Hanssons tilläggsförslag under proposition och finner att fullmäktige bifaller förslaget.

### **Dialog:**

Planeringsprocessen startade med analyser av tre underlag: omvärldsrapport, uppföljning av övergripande mål till 2050 (närvärld) och redovisning av resultat (invärld). De tre rapporterna behandlades, utmaningar identifierades och ett utkast till planeringsförutsättningar togs fram. Utkastet behandlades av kommundirektörens ledningsgrupp och reviderades. Därefter presenterades förslaget för ledamöterna i budgetutskottet i början av april. Under april månad var förslaget tillgängligt för alla partigrupper.

I slutet av april fastställde budgetutskottet planeringsförutsättningarna. I årets process togs ett senare beslut av budgetutskottet i juni, då kompletterades vissa delar kring ekonomin samt utvecklingsområdet Minskad klimatpåverkan. Efter beslutet användes planeringsförutsättningarna som underlag för planerings- och budgetarbete i nämnder och styrelser fram till slutet av augusti.

I början av september lämnade nämnderna sina åtaganden för utvecklingsområdena och kommentarer till budgetförutsättningarna.

Ett underlag till strategisk plan och budget har arbetats fram och behandlats av kommundirektörens ledningsgrupp. Efter godkännande av kommundirektörens ledningsgrupp presenteras underlaget för ledamöterna i budgetutskottet i slutet av september och underlaget är tillgängligt för alla partigrupper.

Kommunfullmäktige fastställer en strategisk plan och budget i oktober. Efter beslutet gör nämnder och styrelser sina justeringar och tar fram slutliga versioner av verksamhetsplanerna.

I januari är årets strategiska plan och budget komplett och arbetet med att genomföra planen startar. Då startar processen för att följa upp resultat och utvärdera arbetet.



### **Bedömning utvecklingsområde: Ökad jämlikhet**

Att uppnå under mandatperioden:

- Öka jämlikhet i barn och ungas uppväxtvillkor.
- Öka möjligheterna för unga att påverka Luleås utveckling.
- Öka andelen långt från arbetsmarknaden som går till arbete eller studier.

I underlaget till strategisk plan och budget åtar sig nämnderna att bidra till utvecklingsområdet exempelvis genom:

- Socialt ansvarsfull upphandling
- Få fler att gå till arbete eller studier efter olika insatser
- Fler elever som är behöriga till gymnasieskolan
- Service och gott bemötande
- Fler som kan simma i årskurs 3
- Färre barnfamiljer i behov av försörjningsstöd

### **Bedömning utvecklingsområde: Mer jämställd fördelning av makt och resurser**

Att uppnå under mandatperioden:

- Jämställd service och jämställt bemötande
- Jämställd resursfördelning till kvinnor, män, flickor och pojkar.
- Förhindra och motverka mäns våld mot kvinnor.

I underlaget till strategisk plan och budget åtar sig nämnderna att bidra till utvecklingsområdet exempelvis genom:

- Upphandling med jämställdhetskrav
- Jämställt bemötande i kundtjänst och fördelning av resurser i form av tjänster
- Öka pojkars betygsvärden i grundskolan
- Trygghet och tillgänglighet i offentlig miljö
- Jämnare könsfördelning bland de som besöker badhus och deltar på bibliotekens aktiviteter
- Göra jämställdhetsanalyser inför beslut

### **Bedömning utvecklingsområde: Minskad klimatpåverkan**

Att uppnå under mandatperioden:

- Halvera klimatpåverkan från egna resor och transporter.
- Minska klimatpåverkan från användningen av plaster.
- Långsiktiga investeringar ska bidra till en minskad klimatpåverkan.
- Minska klimatpåverkan från vår måltidsverksamhet.



I underlaget till strategisk plan och budget åtar sig nämnderna att bidra till utvecklingsområdet exempelvis genom:

- Minska utsläppen av koldioxid från lokala resor och långväga resor i tjänsten
- Fler tjänstefordon som använder biogas eller el
- Minska utsläppen av koldioxid via inköpen av livsmedel
- Analysera klimatpåverkan vid investeringar
- Minska klimatpåverkan från användningen av plaster

### **Bedömning utvecklingsområde: Starkare ekonomi för tillväxt**

Att uppnå under mandatperioden:

- Öka Luleås attraktionskraft för unga kvinnor 15-35 år
- Minska effekterna av arbetslöshet genom att fler kommer till arbete eller studier
- Effektivare verksamhet med hjälp av utveckling och innovation i samverkan

I underlaget till strategisk plan och budget åtar sig nämnderna att bidra till utvecklingsområdet exempelvis genom:

- Stärka den innovativa förmågan
- Samordna och utveckla digitala tjänster
- Minska underhållsskulden för anläggningar och byggnader
- Förbättra kvaliteten för brukare

### **Beslutsunderlag**

- Underlag till strategisk plan och budget 2021-2023, KLF Hid: 2020.5291
- Sammanställning av nämndernas åtaganden inom utvecklingsområden, KLF Hid: 2020.5296
- Sammanställning strategisk plan och budget, KLF Hid: 2020.5295
- Budgetutskottets protokoll 2020-09-29 § 49, KLF Hid: 2020.5460
- Budgetutskottets protokoll 2020-09-29 i sin helhet, KLF Hid: 2020.5801
- Vänsterpartiets förslag till strategisk plan och budget, KLF Hid: 2020.5793
- CLSJVPKD, Samverkan Luleås förslag till strategisk plan och budget, KLF Hid: 2020.5808
- Socialdemokraterna och Moderaternas tilläggsförslag till strategisk plan och budget, KLF Hid: 2020.6067
- Sverigedemokraternas förslag till strategisk plan och budget, KLF Hid: 2020.6000
- Miljöpartiets förslag till strategisk plan och budget, KLF Hid: 2020.5995
- Rättvisepartiet socialisternas förslag till strategisk plan och budget, KLF Hid: 2020.6095



- Landsbygdspartiet oberoendes särskilda yttrande gällande strategisk plan och budget, KLF Hid: 2020.6890

**Beslutet skickas till**

Samtliga nämnder, förvaltningar och bolag

Kommunstabens avdelning Planering och Analys